

Covid-19 Örebro län

Rapport vecka 17 2022

Version: 1

Covid-19 Örebro län

Rapport vecka 17

2022-05-03

Innehåll

| | | |
|------|--|---|
| 1. | Inledning..... | 4 |
| 2. | Antal fall av covid-19 i Örebro län..... | 4 |
| 2.1. | Antal fall av covid-19 per vecka..... | 4 |
| 2.2. | Antal fall per åldersgrupp, kön..... | 5 |
| 2.3. | Antal fall/kommun..... | 6 |
| 3. | Fall inom sjukvård och omsorg..... | 6 |
| 3.1. | Antal SÄBO med fall av covid-19 | 6 |
| 3.2. | Antal sjukhusvårdade | 7 |
| 4. | Antal analyserade prov..... | 8 |
| 5. | Antal avlidna..... | 9 |

1. Inledning

Denna veckorapport redovisar läget för covid-19 i Region Örebro län vecka 17, 2022. Antal fall i veckorapporten är baserad på data som rapporterats in till SmiNet* innan tisdagen kl. 08:00 efterföljande vecka. Antal sjukhusvårdade baseras på sjukvårdens rapportering av fall, antal provtagna på rapportering från laboriemedicinska kliniken mikrobiologen USÖ och rapportering av antal särskilda boenden för äldre (SÄBO) i länet med fall av covid-19 via samordnare i kommunen. Det förekommer viss eftersläpning i rapporteringen, data är preliminära och kompletteras efterföljande veckas rapport.

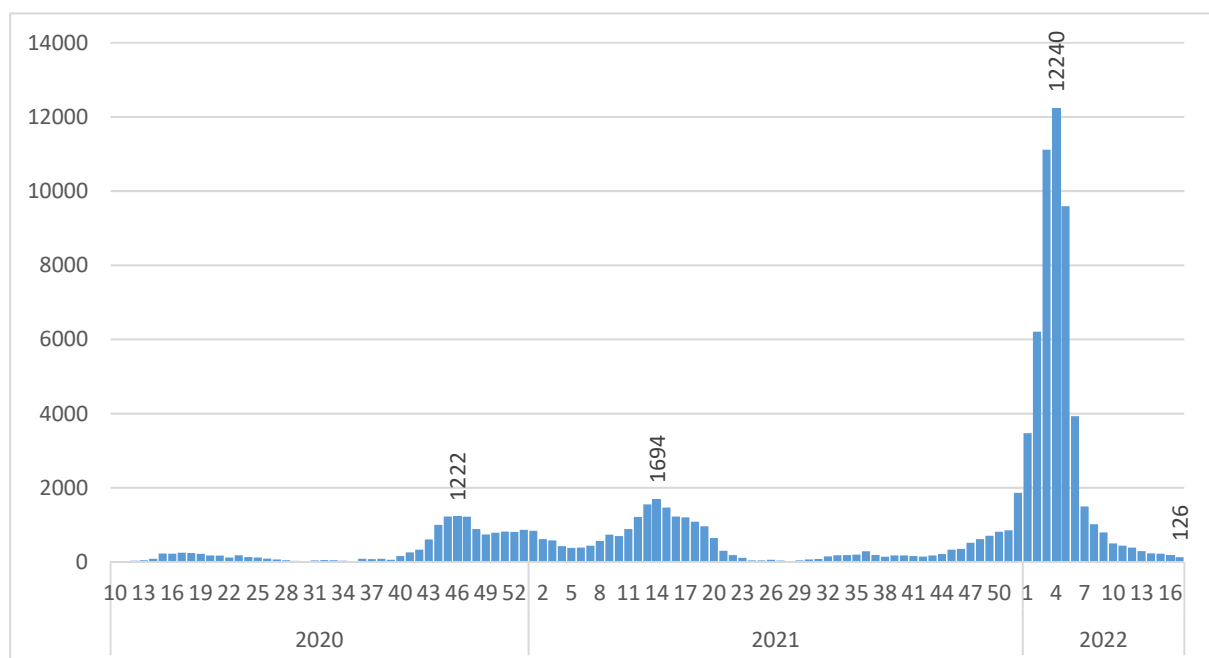
2. Antal fall av covid-19 i Örebro län

Första laborieverifierade positiva fallet av covid-19 i Örebro län diagnostiserades 4 mars 2020. Under våren 2020 togs främst prover på patienter med vårdbehov och personal inom vård och omsorg. Provtagningsindikationen utvidgades successivt och sedan juni 2020 har regionen haft en bred och allmän provtagning som inkluderar alla individer som uppvisar symtom för covid-19 fram till vecka 5 2022 då provtagningsindikationen förändras och prover återigen tas på patienter med vårdbehov, personal inom vård och omsorg och vid smittspårning. Då provtagningsindikationen och tillgången till testning skilt över tid är antal fall inte jämförbara under hela perioden.

2.1. Antal fall av covid-19 per vecka

Fram till och med 1 maj 2022 rapporterades 93 137 fall i Örebro län. Under vecka 17 rapporterades 126 nya fall, vilket är en minskning från 164 fall vecka 16.

Figur 1. Antal fall per vecka

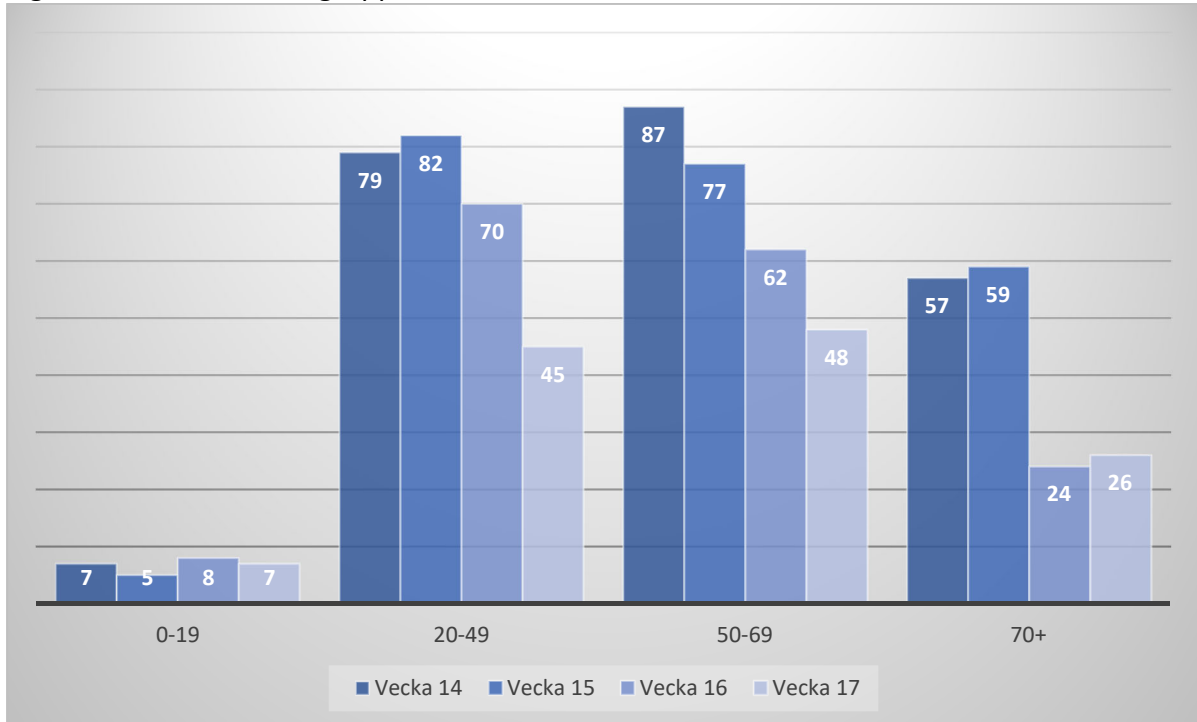


* SmiNet är ett samprojekt mellan Folkhälsomyndigheten och regionens smittskyddsläkare för nationell och lokal övervakning enligt smittskyddslagen.

2.2. Antal fall per åldersgrupp, kön

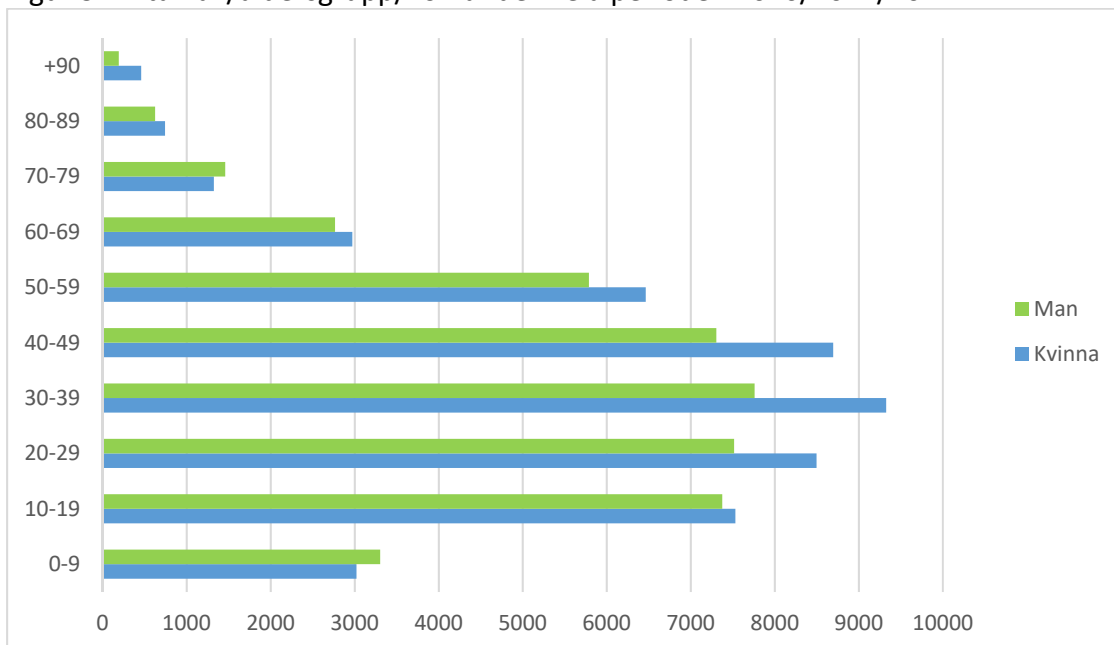
I figur 2 redovisas antal fall per åldersgrupp senaste fyra veckorna. Från och med vecka 5 2022 förändras provtagningsindikationen och prover patienter med vårdbehov, personal inom vård och omsorg och vid smittspårning vilket påverkar statistiken.

Figur 2. Antal fall/åldersgrupp vecka 14 - 17, 2022



I figur 3. redovisas antal fall av covid-19 per åldersgrupp och kön sedan pandemins start mars 2020.

Figur 3. Antal fall/åldersgrupp/kön under hela perioden 2020/2021/2022



2.3. Antal fall/kommun

I tabell 1 redovisas fall av covid-19 folkbokförda i Örebro län och redovisas per postort och kommun. Fallen är uppdelade på antal laboratoriebekräftade fall från pandemins start mars 2020 och vecka 17, 2022, samt antal per 1 000 invånare (incidens). Antal och incidens baserat på postort skiljer sig från Region Örebros redovisning som baseras på postnummernivå.

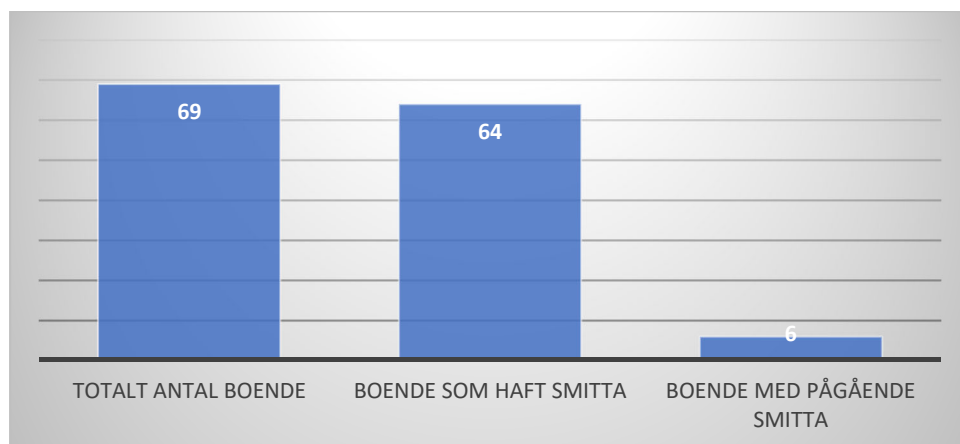
Tabell 1. Antal fall och incidens av covid-19

| | Folkmängd | Antal fall 2020-2022 covid-19 | | Antal fall vecka 17, 2022 | |
|---------------------|-----------|-------------------------------|--------------------------|---------------------------|--------------------------|
| | Jan 2022 | Antal lab. verifierade | Incidens/ 1 000 invånare | Antal lab. verifierade | Incidens/ 1 000 invånare |
| <i>Askersund</i> | 11 524 | 2 243 | 194,64 | 7 | 0,61 |
| <i>Degerfors</i> | 9 550 | 2 216 | 232,04 | 1 | 0,10 |
| <i>Hallsberg</i> | 16 190 | 4 857 | 300,00 | 3 | 0,19 |
| <i>Hällefors</i> | 6882 | 1 589 | 230,89 | 1 | 0,15 |
| <i>Karlskoga</i> | 30 426 | 7 672 | 252,15 | 7 | 0,23 |
| <i>Kumla</i> | 22 115 | 6 933 | 313,50 | 13 | 0,59 |
| <i>Laxå</i> | 5 604 | 1 310 | 233,76 | 3 | 0,54 |
| <i>Lekeberg</i> | 8 589 | 1 734 | 201,89 | 2 | 0,23 |
| <i>Lindesberg</i> | 23 631 | 6 151 | 260,29 | 6 | 0,25 |
| <i>Ljusnarsberg</i> | 4 626 | 945 | 204,28 | 1 | 0,22 |
| <i>Nora</i> | 10 713 | 3 221 | 300,66 | 3 | 0,28 |
| <i>Örebro</i> | 156 975 | 50 490 | 321,64 | 69 | 0,44 |
| <i>Örebro län</i> | 306 825 | 89 361 | 291,24 | 116 | 0,38 |

3. Fall inom sjukvård och omsorg

3.1. Antal SÄBO med fall av covid-19

Antal särskilda boenden för äldre (SÄBO) med fall av covid-19 i länets 12 kommuner beskrivs i figur 4. Figuren är uppdelat på antal boende i länet (inkluderar även korttidsvård), antal boenden som haft fall av covid-19 sedan pandemin startade och antal boende med pågående smitta under vecka 14, 2022 (rapportering från kommunen endast månadsvis).

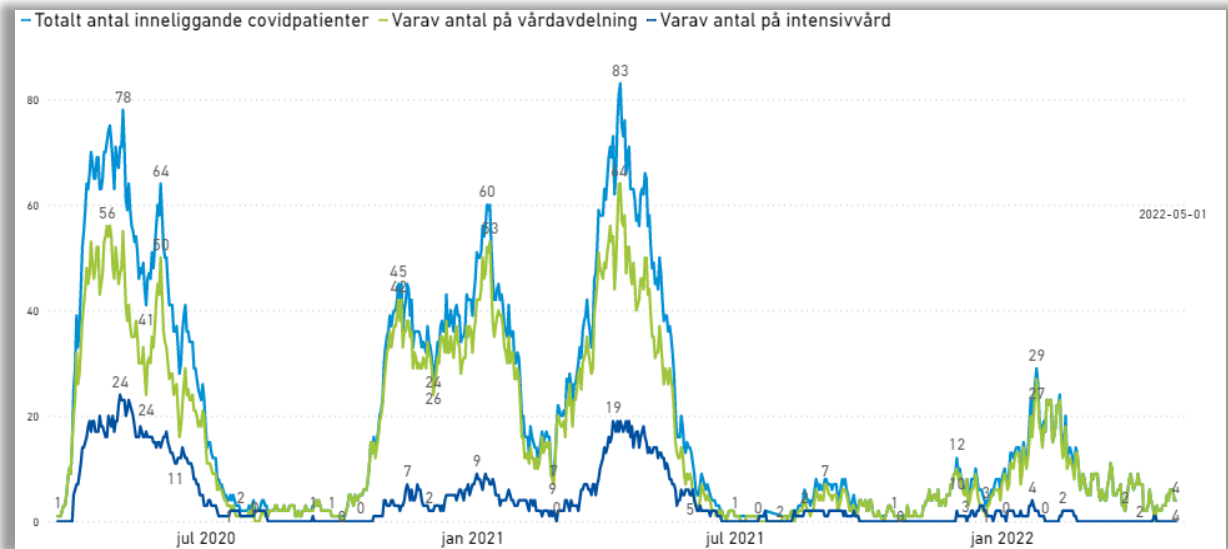


Figur 4. Antal SÄBO med fall av covid-19

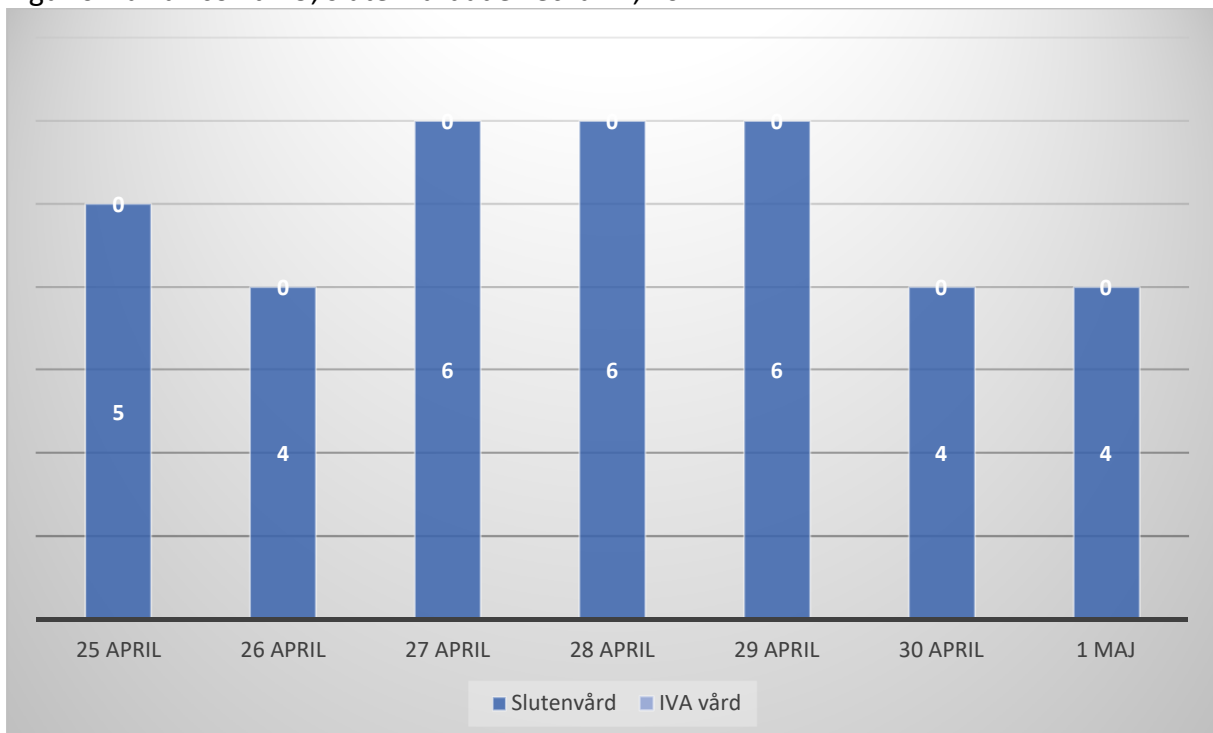
3.2. Antal sjukhusvårdade

Rapporterade fall av slutenvårdade patienter med covid-19, uppdelat på avdelningsvård respektive IVA-vård. Fall från pandemins start 2020 redovisas i figur 5 och fall under senaste veckan i figur 6.

Figur 5. Fall av covid-19, slutenvårdade



Figur 6. Fall av covid-19, slutenvårdade vecka 17, 2022



4. Antal analyserade prov

Från den 27 februari 2020 till 1 maj 2022 har 714 955 prover analyserats för covid-19 (SARS-CoV-2) inom Region Örebro län. Under vecka 17, 2022 analyserades 911 tester. Vilket är en minskning sen föregående vecka.

Tabell 2. Antal analyserade prover av covid-19

| | Analyserade prover | Antal pos. prover | Andel pos. prover % |
|--------------------------|--------------------|-------------------|---------------------|
| <i>Vecka 34-37, 2020</i> | 10 106 | 209 | 2,1 |
| <i>Vecka 38-41, 2020</i> | 19 337 | 569 | 2,9 |
| <i>Vecka 42-45, 2020</i> | 29 939 | 3 215 | 10,7 |
| <i>Vecka 46-49, 2020</i> | 34 430 | 3 968 | 11,5 |
| <i>Vecka 50-53, 2020</i> | 28 621 | 3 342 | 11,7 |
| <i>Vecka 1-4, 2021</i> | 25 686 | 2 524 | 9,8 |
| <i>Vecka 5-8, 2021</i> | 26 305 | 1 811 | 6,9 |
| <i>Vecka 9-12, 2021</i> | 35 320 | 3 582 | 10,1 |
| <i>Vecka 13-16, 2021</i> | 45 399 | 6 128 | 13,5 |
| <i>Vecka 17-20, 2021</i> | 45 557 | 3 921 | 8,6 |
| <i>Vecka 21-24, 2021</i> | 24 473 | 730 | 3,0 |
| <i>Vecka 25-28, 2021</i> | 10 837 | 215 | 2,0 |
| <i>Vecka 29-32, 2021</i> | 10 111 | 391 | 3,9 |
| <i>Vecka 33-36, 2021</i> | 31 012 | 957 | 3,1 |
| <i>Vecka 37-40, 2021</i> | 29 361 | 717 | 2,4 |
| <i>Vecka 41-44, 2021</i> | 21 267 | 702 | 3,3 |
| <i>Vecka 45-48, 2021</i> | 39 323 | 1 908 | 4,9 |
| <i>Vecka 49-52, 2021</i> | 69 755 | 4 314 | 6,2 |
| <i>Vecka 1-4, 2022</i> | 103 261 | 34 205 | 33,1 |
| <i>Vecka 5-8, 2022</i> | 36 603 | 16 380 | 44,8 |
| <i>Vecka 9, 2022</i> | 2 216 | 810 | 36,6 |
| <i>Vecka 10, 2022</i> | 1 620 | 518 | 32,0 |
| <i>Vecka 11, 2022</i> | 1 400 | 439 | 31,4 |
| <i>Vecka 12, 2022</i> | 1 438 | 397 | 27,6 |
| <i>Vecka 13, 2022</i> | 1 256 | 270 | 21,5 |
| <i>Vecka 14, 2022</i> | 1 188 | 266 | 22,4 |
| <i>Vecka 15, 2022</i> | 966 | 230 | 23,8 |
| <i>Vecka 16, 2022</i> | 961 | 178 | 18,5 |
| <i>Vecka 17, 2022</i> | 911 | 129 | 14,2 |

5. Antal avlidna

Figur 7. Antal avlidna per vecka i Örebro län

