

# Utbildningsstrategi

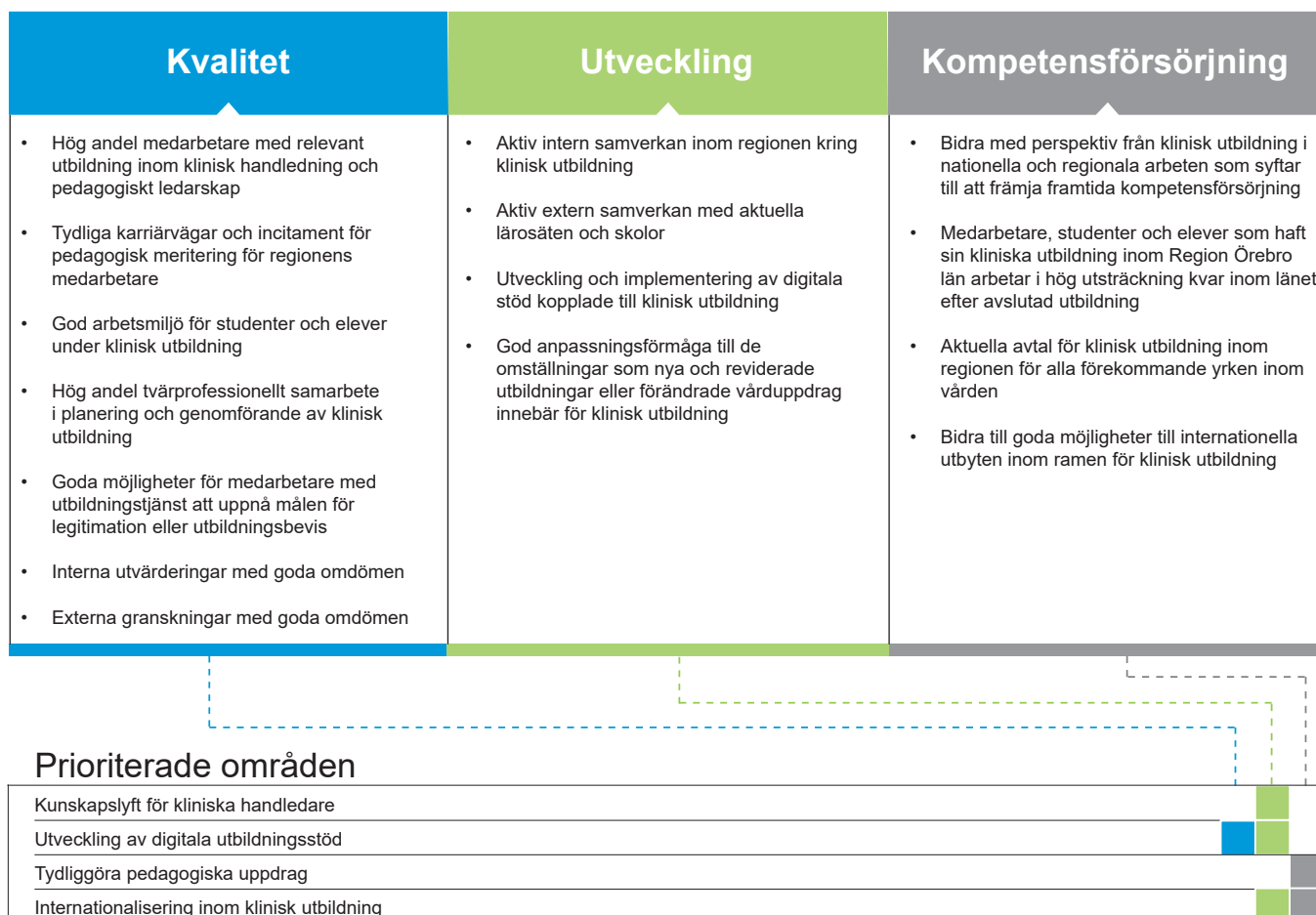
Region Örebro län  
2021-2030



Region Örebro län



# Strategiska mål och prioriterade områden



Figur 1) Översikt av övergripande mål och effektmål samt deras koppling till prioriterade områden.

## **Utbildningsstrategi**

Region Örebro län  
Forsknings- och utbildningsnämnden

Fastställd: 2021-12-10

# Förord

En väl fungerande utbildningsstrategi har avgörande betydelse för kompetensförsörjningen inom regionen, vilket är grunden för att kunna ge en god hälso- och sjukvård och tandvård till våra medborgare.

Avsikten med denna nya utbildningsstrategi för Region Örebro län 2021 – 2030 är att på olika sätt stärka och kvalitetssäkra den kliniska utbildningen som sker ute i våra verksamheter. Vi har en nära samverkan mellan Region Örebro län, Örebro universitet, kommunerna inom regionen och andra utbildningsanordnare. Ambitionen är att med hjälp av strategin tydliggöra och utveckla den kliniska utbildningen så den blir så bra som möjligt. Det är angeläget att vi framöver fokuserar på de strategiska mål och prioriterade utvecklingsområden som utpekas.

Den kliniska utbildningen har stor bredd och ett stort antal av såväl studenter och elever som medarbetare med utbildningstjänster tar del av klinisk utbildning på våra utbildningsplatser.

Strategin tydliggör tre övergripande mål för regionens utbildningsorganisation: att erbjuda klinisk utbildning av hög kvalitet, att uppnå hög utvecklingspotential och att bidra till kompetensförsörjning. Den betonar också fyra prioriterade utvecklingsområden som har betydelse för den kliniska utbildningen: kunskapslyft för kliniska handledare, utveckling av digitala utbildningsstöd, tydliggörande av pedagogiska uppdrag och arbete för internationalisering inom klinisk utbildning.

Med strategin som ram och riktning för regionens kliniska utbildning kan såväl hälso- och sjukvården som tandvården påverkas i positiv riktning. Det strategiska arbetet bidrar därmed till att alla medborgare i regionen kan få tillgång till hälso- och sjukvård av hög kvalitet som ges av personal med hög kompetens.

Margareta Ehnfors (KD)

Ordförande

Forsknings- och utbildningsnämnden



# Innehåll

Förord.....	5
Inledning.....	8
Syfte.....	10
Bakgrund.....	11
<b>Kvalitet inom klinisk utbildning.....</b>	<b>11</b>
<b>Organisation och resurser.....</b>	<b>12</b>
<b>Framtidsperspektiv.....</b>	<b>13</b>
Övergripande målbild 2030.....	14
<b>Klinisk utbildning av hög kvalitet.....</b>	<b>15</b>
<b>Klinisk utbildning med hög utvecklingspotential.....</b>	<b>17</b>
<b>Klinisk utbildning som bidrar till kompetensförsörjning.....</b>	<b>18</b>
Prioriterade utvecklingsområden.....	19
<b>Kunskapslyft för kliniska handledare.....</b>	<b>19</b>
<b>Utveckling av digitala utbildningsstöd.....</b>	<b>20</b>
<b>Tydliggöra pedagogiska uppdrag.....</b>	<b>21</b>
<b>Internationalisering inom klinisk utbildning.....</b>	<b>21</b>
Implementering av utbildningsstrategi 2030.....	22
<b>Koppling till verksamhetsplanering och strategiska utvecklingsområden.....</b>	<b>22</b>

# Inledning

Region Örebro läns förvaltningar har ett tredelat uppdrag som består av sjukvård, forskning och utbildning av blivande eller nuvarande medarbetare. Cirka tvåtusen studenter och elever genomför varje år sin kliniska utbildning i Region Örebro län och cirka femhundra medarbetare handleds varje år inom ramen för målstyrda utbildningstjänster inom såväl sjukvård som tandvård. Utbildningsuppdraget är omfattande och behöver vara en självklar del av de arbetsuppgifter som fördelas och utvärderas i våra verksamheter. Resurser i form av pedagogisk kompetens behöver säkras och tid för utbildningsuppdraget behöver avsättas.

## Nationell och regional samverkan

Arbetet med att säkra framtida kompetensförsörjning är komplext. Antal utbildningstjänster och antal utbildningsplatser på lärosäten och skolor är bara ett par av de faktorer som påverkar framtida tillgång till kompetenta medarbetare. Samverkansytor på nationell och regional nivå är nödvändiga för att hitta gemensamma strategier och framgångsfaktorer i arbetet.

De svenska sjukvårdsregionerna samverkar i frågor som berör utbildning och kompetensförsörjning och har en dialog med lärosäten när det gäller utbildningarnas utformning, dimensionering och innehåll. Region Örebro län är numera en etablerad partner till Örebro universitet vid nationella satsningar från stat och civilsamhälle men med två universitetssjukhus, Örebro och Uppsala, inom samma sjukvårdsregion kan nationell samverkan ibland vara mer komplex än för andra sjukvårdsregioner och lärosäten.

Regeringen tillsatte 2019 ett Nationellt vårdkompetensråd som forum för samverkan mellan regioner, kommuner, lärosäten, Socialstyrelsen och universitetskanslersämbetet (UKÄ). Rådet är placerat på Socialstyrelsen och har som uppdrag att konkretisera förslag som syftar till att långsiktigt samordna, kartlägga och effektivisera kompetensförsörjning inom vården. Även sjukvårdsregionala vårdkompetensråd är under uppbyggnad och övergripande regional samverkan i utbildningsfrågor kommer att kunna ske inom ramen för dessa råd under den tidsperiod som denna utbildningsstrategi omfattar. Rådets uppdrag är för närvarande avgränsat till de professioner eller kompetenser inom vården som kräver högskoleutbildning.

Region Örebro län fungerar även som huvudman för ett av landets 22 regionala Vård- och omsorgscollege (VO-college). I samarbete med samtliga tolv kommuner, privata vårdföretag, Kommunal, Arbetsförmedlingen och utbildningsanordnare från ungdomsgymnasiet, vuxenutbildningen, yrkeshögskolan och Örebro universitet skapas goda förutsättningar för utbildning inom ett flertal vårdyrken som till exempel undersköterska (grund- och specialist), skötare, medicinsk vårdadministratör och tandsköterska.



## Regionens ansvar för klinisk utbildning

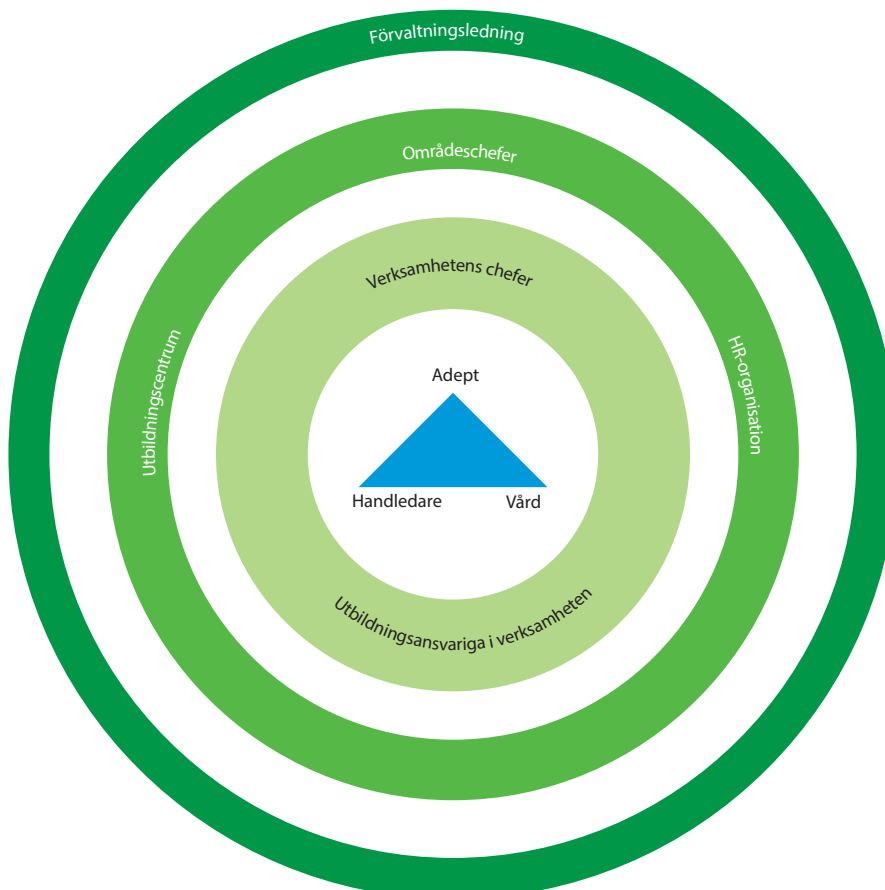
Samverkan vid klinisk utbildning är ett region-övergripande uppdrag som utgår från regionens åtaganden enligt nationella och regionala samverkansavtal. Vårdens struktur och resurser är en central förutsättning för att kunna bedriva yrkesutbildningar inom medicin, hälsa och tandvård då en allt större andel av dessa utbildningsprogram förläggs ute i verksamheterna.

Samverkan med lärosäten och skolor regleras i juridiska avtal där också samarbetsformer specificeras. I samverkan med Örebro universitet sker ledning och styrning på högsta politiska och tjänstemannanivå i de två organisationerna. Flertalet underliggande kommittéer och råd finns sedan för att driva strategiskt och operativt arbete inom utbildningsområdet.

Övergripande ansvar för genomförande av regionens avtalade utbildningar har förvaltningschefer tillsammans med sina förvaltningsledningar. Verksamhetschefer och enhetschefer ansvarar i sin tur för att skapa goda förutsättningar för klinisk utbildning.

Detta görs genom att inkludera utbildningsuppdraget i sin verksamhetsplanering och -uppföljning och försäkra sig om att medarbetare med utbildningsansvar utses och ges utrymme i form av arbetstid och kompetensutveckling i paritet med uppdragen. Regionens utbildningschef ansvarar, tillsammans med forskningschef, för strategisk samverkan med utbildningsanordnare och för att samordna, utvärdera och utveckla kvalitén på klinisk utbildning.

För grund- och specialistutbildningar ligger ansvaret för lärandemål, examination och utbildning av kliniska handledare hos lärosäte eller skola. Föreskrifter och målbeskrivningar för läkare och psykologers utbildningstjänster utfärdas av Socialstyrelsen. Hälso- och sjukvården bör sedan tillhandahålla tjänster utformade så att måluppfyllelse ska vara möjlig att uppnå inom avtalad tid. Den kliniska handledaren bidrar med klinisk undervisning, sammanställer bedömningsunderlag och efterfrågade intyg. Vidareutveckling och kvalitetskontroll av klinisk utbildning är ett gemensamt ansvar för regionens utbildningsorganisation, verksamheter och lärosäte eller skola.



Figur 2) Systemperspektiv på funktioner som samverkar i olika nivåer för att skapa förutsättningar för klinisk utbildning inom regionens verksamheter.

# Syfte

”Region Örebro län stödjer och samverkar med utbildningsanordnare i syfte att erbjuda klinisk utbildning av hög kvalitet och därigenom bidra till invånarnas hälsa, vård och omsorg genom att säkra framtida kompetenser inom hälso- och sjukvården.”

Syftet med utbildningsstrategin är att fastställa långsiktiga mål och övergripande utvecklingslinjer för Region Örebro län inom utbildningsområdet. Strategiskt viktiga utvecklingsområden identifieras och målsättningar formuleras. Relevanta kvalitetsindikatorer identifieras och en struktur för uppföljning av utbildningsuppdraget fastställs.

Utbildningsstrategin omfattar alla vårdgivare inom länet oavsett om verksamheten bedrivs via interna

eller upphandlade aktörer och lägger därmed en gemensam grund för samverkan mellan organisatoriskt skilda delar av vården. Strategin omfattar såväl målstyrd klinisk utbildning på grund- och specialistnivå som målstyrd utbildning inom ramen för utbildningstjänster. Utbildningsstrategin omfattar såväl hälso- och sjukvården som tandvårdens utbildningsuppdrag.

Utbildningsstrategin länkar in i övriga strategidokument inom Region Örebro län såsom Regional utvecklingsstrategi<sup>1</sup>, Strategi för klinisk forskning och innovation<sup>2</sup> och Life Science strategin<sup>3</sup> som alla sträcker sig fram till 2030.



<sup>1</sup> Regional utvecklingsstrategi 2018-2030

<sup>2</sup> Strategi för klinisk forskning och innovation 2019-2030

<sup>3</sup> Länk till Life Science strategin 2021-2030

# Bakgrund

## Kvalitet inom klinisk utbildning

Kvaliteten på klinisk utbildning påverkar i första hand möjligheten att uppnå lärandemål men kan även påverka framtida rekrytering. Klinisk utbildning är en viktig del i regionens strävan att bidra till kompetens, vara en god samarbetspartner och en attraktiv fortsatt arbetsgivare. Kvaliteten på den utbildning som en verksamhet erbjuder och studentens upplevelse av sin placering kan vara avgörande för möjligheten att rekrytera en ny medarbetare. Att uppnå och bibehålla hög kvalitet på klinisk utbildning förutsätter dock engagemang och ansvar på alla nivåer i organisationen.

## Intern granskning av kvalitet

För att säkra en jämn och hög kvalitet på klinisk utbildning behöver uppdraget återkommande utvärderas.

Återkoppling inhämtas idag huvudsakligen genom egna interna utvärderingar, fackliga enkäter eller genom system för kursutvärdering på aktuellt lärosäte eller skola. Traditionellt fokuserar många utvärderingar på den utbildades reaktioner och observationer varför ytterligare perspektiv behöver inhämtas för att bedöma kvaliteten.

Genomströmning på utbildningarna, andel som uppnår legitimation och specialistbevis eller andelen kliniska handledare som har genomgått relevant utbildning är exempel på mått som kan ge en bild av vilken kvalitet på klinisk utbildning som erbjuds.

En övergripande intern utvärdering behöver således omfatta både kvantitativa och kvalitativa mått som inhämtas inte bara från den som utbildas utan även från kliniska handledare och chefer i verksamheter som utbildar.

## Extern granskning av kvalitet

Alla högre utbildningar på svenska lärosäten granskas återkommande av universitetskanslersämbetet (UKÄ) och även verksamhetsförlagda delar ingår i denna granskning som kan ge värdefull information och vara kvalitetsdrivande för klinisk utbildning.

Avtalet mellan svenska staten och de regioner som har universitetssjukhus omfattar samverkan om utbildning av läkare på grundnivå, klinisk forskning och utveckling av hälso- och sjukvård (ALF-avtalet). Enligt avtalet ska en utvärdering av universitetssjukvård genomföras vart fjärde år och omfatta strukturer, processer och resultat som även speglar förutsättningar för god kvalitet på den kliniska utbildningen.

Läkarförbundets specialistutbildningsråd (SPUR) rekommenderar verksamheter som erbjuder utbildningstjänster för läkare att genomgå återkommande inspektion, för närvarande erbjuds detta av LIPUS<sup>4</sup>. Inspektionen bygger på att professionen själva deltar i granskningen. Syftet är att hjälpa verksamheten identifiera förbättringsmöjligheter i sin utbildning av specialistläkare. Granskningen utgår från krav i Socialstyrelsens föreskrifter och allmänna råd samt specialitetsföreningarnas egna kvalitetsmått. Rekommenderat intervall för granskning är för närvarande vart femte år och liknande granskning av läkares bastjänstgöring kommer att erbjudas framöver.

---

<sup>4</sup> Dotterbolag till Läkarförbundet

## Organisation och resurser

### Utbildningscentrum, Region Örebro län

Som stöd för verksamheternas utbildningsuppdrag har Region Örebro län samlat uppdrag inom organisation och utveckling av klinisk utbildning till ett utbildningscentrum. I dagsläget är dock utbildningscentrums resurser framför allt fokuserade på klinisk utbildning som bedrivs inom hälso- och sjukvårdsförvaltningen. Utbildningscentrum har i grunden ett regionövergripande, tvärprofessionellt uppdrag och samordnar förutom studierektorer och administratörer även adjungerade kliniska adjunkter (AKA) som har kombinerade uppdrag kopplade till Örebro universitet.

Cirka tvåtusen studenter och elever utför årligen sin kliniska utbildning inom regionens verksamheter och utbildningscentrum samordnar de övergripande administrativa, ekonomiska och pedagogiska frågor som uppdraget genererar. Genom centralisering av regionens utbildningsorganisation underlättas samverkan med utbildningsanordnare vid såväl organisatoriska frågor som vid gemensamma utvecklingsprojekt inom klinisk utbildning. Örebro universitet är Region Örebro läns största samverkanspartner i utbildningsfrågor, tätt följd av länets kommuner som är huvudmän för flera icke akademiska yrkesutbildningar inom vården.

En nära samverkan och informationsflöde mellan regionens verksamheter och utbildningsansvariga bidrar till hög kvalitet på klinisk utbildning. Nära samverkan lägger även en grund för att lärandemålen anpassas successivt till de nya kompetenskrav som ställs på medarbetare samtidigt som den teoretiska förankringen bibehålls i verksamheter via medarbetare med pedagogiska uppdrag.

## Resurser för klinisk utbildning

De kostnader som klinisk utbildning genererar i form av minskad vårdproduktion, utbildningsmaterial, lokaler, skyddsutrustning och avsatt tid för medarbetare med pedagogiska uppdrag kompenseras i viss mån av ersättning som utbetalas från staten och lärosäten.

Läkarprogrammet vid Örebro universitet har i dagsläget fortfarande en lägre finansieringsgrad via det nationella ALF-avtalet jämfört med landets övriga sex lärosäten med läkarutbildning. Den del av statligt bidrag som är knuten till verksamhetsförlagd utbildning för studenterna finansierar i dagsläget endast hälften av de utbildningsplatser som examinationsrätten för Örebro universitet anger. Det är därför fortsatt angeläget att region och lärosäte gemensamt arbetar för att påskynda en justering av denna fördelning av ekonomiska resurser. Dels ur ett regionalt finanseringsperspektiv men även utifrån att tilldelning av nationella utbildningsbidrag är kvalitetsdrivande för den kliniska utbildning som kan erbjudas. Det nya legitimationsgrundande läkarprogrammet som startar hösten 2021 har ett utökat fokus på klinisk utbildning och ställer högre krav på formalisering och professionalisering av handledaruppdraget.



## Framtidsperspektiv

### Fokus på öppna vårdformer

I många länder har vården successivt utvecklats från att vara sjukhus- och slutenvårdsbaserad till att i ökande grad bedrivs i så kallade öppna vårdformer. I Sverige har den utvecklingen börjat senare, men nu ses en allt tydligare utveckling mot så kallad nära vård som inkluderar vård i hemmet såväl som i särskilda boenden. Antalet vårdplatser inom slutenvården har minskat märkbart det senaste decenniet, trots en snabbt ökande andel äldre i befolkningen. Lärandemål för studenter och elever inom medicin och vårdutbildningar behöver därför också successivt anpassas till vårdens omställning mot nya vårdformer och nya kompetensbehov. Flera yrkesutbildningar inom vården utgår idag fortfarande till stor del från lärandemål som berör akuta sjukdomar som diagnostiseras och behandlas inom slutenvården. Lärandemål inom kroniska sjukdomstillstånd som domineras av icke-smittsamma, delvis livsstilsförvärvade sjukdomar har dock blivit vanligare i kursplaner men anpassningen har inte i någon större utsträckning förändrat valet av kliniska utbildningsplatser.

I takt med regionens omställning till öppna vårdformer behöver även samverkan mellan lärosäten och länets kommuner avseende utbildningsplatser och handledarutbildning utvecklas. Pilotprojekt med utökade utbildningsplatser för blivande sjuksköterskor inom kommunal hemsjukvård pågår i Region Skåne och liknande omställningar behöver prövas även inom ramen för andra utbildningsprogram och vårdgivare.

## Digitalisering

Vi ser ett snabbt ökande utbud av digitala verktyg ägnade för såväl screening som diagnostik, rådgivning och vårdkontakter. Under covid-19-pandemin har digitala vårdformer tagit ett stort kliv framåt vad gäller förekomst och erfarenhet hos såväl vårdpersonal och patienter som hos studenter. Kunskapen om hur digitala vårdmöten påverkar inte bara diagnostik och behandling utan även klinisk utbildning och handledning är dock fortsatt relativt sparsam. Vårdkontakt på distans likaväl som handledning och undervisning på distans kommer sannolikt även framöver att vara vanligt förekommande och vi förutser ett behov av att mobilisera såväl IT-resurser som att utveckla evidensbaserade digitala utbildningsstöd ägnade åt klinisk utbildning.



# Övergripande målbild 2030

Klinisk handledning och utbildning har en självklar plats i Region Örebro län när det gäller att medskapa goda förutsättningar för långsiktig vårdutveckling och kompetensförsörjning.

Region Örebro län har en nära samverkan med Örebro universitet, länets kommuner och andra utbildningsanordnare i vidareutveckling av det gemensamma utbildningsuppdraget.

För att tydliggöra och utveckla utbildningsorganisationen inom Region Örebro län sätts tre övergripande mål upp:

Att erbjuda klinisk utbildning av hög kvalitet

Att erbjuda klinisk utbildning med hög utvecklingspotential

Att erbjuda klinisk utbildning som bidrar till kompetensförsörjning

Effektmål och indikatorer kopplas till dessa övergripande mål. Indikatorerna är processade inom utbildningsorganisationen och bedöms som relevanta, realistiska och samtidigt ambitiösa. Valda mål och indikatorer bedöms även vara hållbara över den tidsperiod som strategidokumentet omfattar.



## Klinisk utbildning av hög kvalitet

Genomförande och utveckling av den verksamhetsförlagda delen av utbildningar inom vården är ett delat ansvar mellan lärosäte och verksamhet. Målbilder och val av relevanta indikatorer är därför kopplat till strategier och prioriteringar som görs inom ramen för aktuell utbildningsanordnare.

Det övergripande målet för regionen att erbjuda en klinisk utbildning med hög kvalitet har kopplats till nedanstående effektmål och indikatorer.

Effektmål	Indikator
Hög andel medarbetare med relevant utbildning inom klinisk handledning och pedagogiskt ledarskap	Andel medarbetare med grundutbildning i klinisk handledning ska uppgå till >90 procent
Tydliga karriärvägar och incitament för pedagogisk meritering för regionens medarbetare	<p>Chefer inom regionens förvaltningar har ett gemensamt ansvar att rekrytera medarbetare till pedagogiska uppdrag</p> <p>Riktlinjer för rekommenderad arbetstid i relation till uppdrag ska finnas tillgängliga för verksamheten</p> <p>Pedagogiska uppdrag bör kopplas till tydliga incitament och karriärvägar i verksamheten och ska anses meriterande vid lönesättning</p>
God arbetsmiljö för studenter och elever under klinisk utbildning	<p>Vid alla större förändringar i vårduppdrag eller lokaler bör konsekvenser för den kliniska utbildningen belysas</p> <p>Andelen studenter/elever som uppger att de upplever lärandemiljön som positiv under sin kliniska utbildning ska uppgå till &gt;85 procent</p>
Hög andel tvärprofessionellt samarbete i planering och genomförande av klinisk utbildning	Andel studenter som uppger att de haft möjlighet att samarbeta med andra yrkesgrupper eller studenter från andra utbildningar under sin placering ska uppgå till >85 procent
Goda möjligheter för medarbetare med utbildningstjänst att uppnå målen för legitimation eller utbildningsbevis	Relevanta utbildningsaktiviteter av hög kvalitet och med adekvat platstillgång ska erbjudas för att ge möjlighet att uppfylla nationella målbeskrivningar

Effekt mål	Indikator
<p>Interna utvärderingar med goda omdömen</p>	<p><i>Studenter och elever utvärderar:</i></p> <p>Andel som uppger goda möjligheter att uppnå sina lärandemål under den kliniska utbildningen ska uppgå till &gt;90 procent</p> <p>Andel som uppger sig övergripande nöjd med sin kliniska utbildning ska uppgå till &gt;85 procent</p> <p>Andel som uppger att kliniska handledare var förberedda och kände till lärandemålen ska vara hög</p> <p><i>Verksamheterna utvärderar:</i></p> <p>Återkommande utvärderar verksamheterna sina förutsättningar att erbjuda en placering som uppfyller lärandemålen</p> <hr/> <p><i>Utvärdering av utbildningstjänster:</i></p> <p>Andelen medarbetare med utbildningstjänst som uppger goda möjligheter att uppnå lärandemål under placering ska uppgå till &gt;90 procent</p> <p>Andelen medarbetare med utbildningstjänst som uppger sig vara övergripande nöjd med sin placering ska uppgå till &gt;85 procent</p>
<p>Externa granskningar med goda omdömen</p>	<p>Nationell ALF-utvärdering Goda omdömen avseende förutsättningar för klinisk utbildning av läkare vid återkommande granskning av universitetssjukvården</p> <p>UKÄ-granskning Goda omdömen i granskning av måluppfyllelse och genomförande av klinisk utbildning under medicin- och vårdutbildningar</p> <p>SPUR-granskning Andel verksamheter som genomför SPUR-granskning inom rekommenderade tidsintervall ska uppgå till &gt;90 procent</p>



## Klinisk utbildning med hög utvecklingspotential

Det övergripande målet att vara en utbildningsorganisation med hög utvecklingspotential har kopplats till nedanstående effektmål och indikatorer.

Effektmål	Indikator
Aktiv intern samverkan inom regionen kring klinisk utbildning	Vid återkommande utvärderingar uppger en hög andel verksamheter en god samverkan kring klinisk utbildning
Aktiv extern samverkan med aktuella lärosäten och skolor	Utbildningsorganisationen är väl representerad i forum för samverkan med utbildningsanordnare
Utveckling och implementering av digitala stöd kopplade till klinisk utbildning	God tillgång till relevant information och digitala utbildningsstöd kring klinisk utbildning
God anpassningsförmåga till de omställningar som nya och reviderade utbildningar eller förändrade vårduppdrag innebär för klinisk utbildning	Områdesövergripande utbildningsråd med ansvar för strategiska utbildningsfrågor tillsätts inom regionens förvaltningar  Dialog och samordning initieras med andra vårdgivare inom länet med fokus på klinisk utbildning

## Klinisk utbildning som bidrar till kompetensförsörjning

Det övergripande målet att vara en utbildningsorganisation som bidrar till regionens kompetensförsörjning har kopplats till nedanstående effektmål och indikatorer.

Effektmål	Indikator
Bidra med perspektiv från klinisk utbildning i nationella och regionala arbeten som syftar till att främja framtida kompetensförsörjning	Region Örebro län ska vara representerade i nationellt och sjukvårdsregionalt vårdkompetensråd samt i regional styrgrupp för Vård- och omsorgscollege
Medarbetare, studenter och elever som haft sin kliniska utbildning inom Region Örebro län arbetar i hög utsträckning kvar inom länet efter avslutad utbildning	Hög rekryteringsgrad från dessa grupper noteras vid återkommande uppföljningar inom regionens HR-organisation
Aktuella avtal för klinisk utbildning inom regionen för alla förekommande yrken inom vården	Aktuella samverkansavtal avseende klinisk utbildning eftersträvas för alla berörda yrkesgrupper inom sjukvård, tandvård och medicinsk teknik
Bidra till goda möjligheter till internationella utbyten inom ramen för klinisk utbildning	Översyn av rutiner och resurser för samordning av internationella utbildningsutbyten ska genomföras internt samt i samverkan med Örebro universitet

# Prioriterade utvecklingsområden

## Kunskapslyft för kliniska handledare

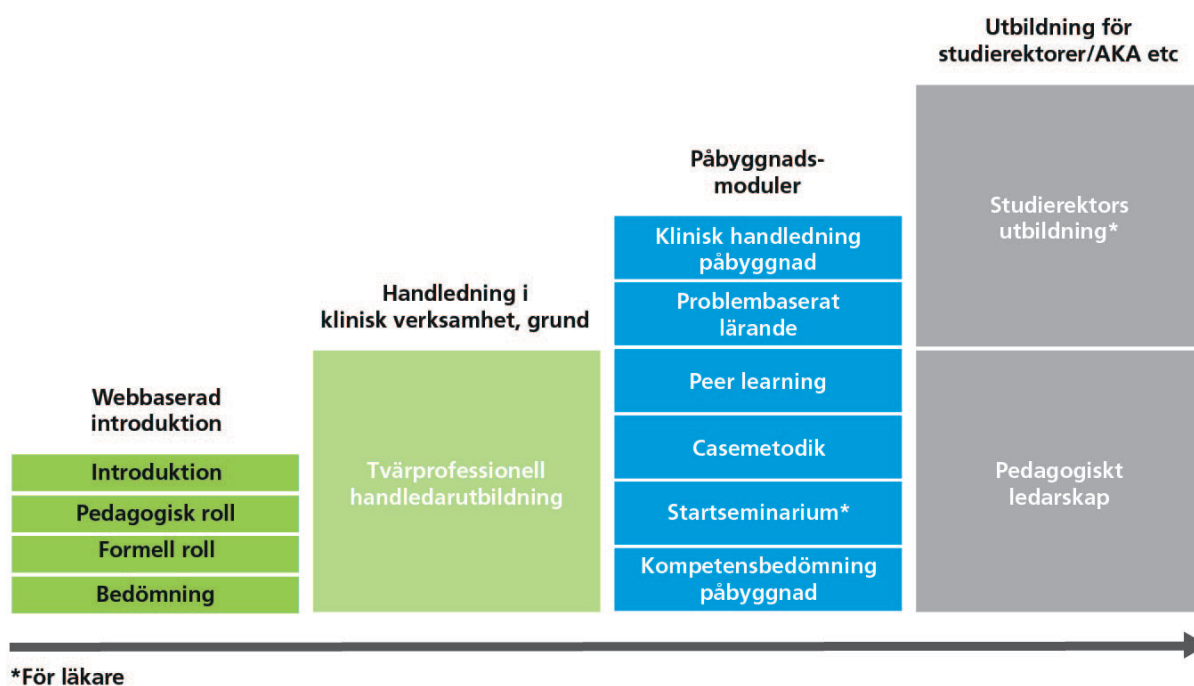
I avtalen mellan Region Örebro län och utbildningsanordnare förbinder sig lärosätet att erbjuda relevant utbildning för kliniska handledare. Regionen förbinder sig i sin tur att ge sina medarbetare tid och förutsättningar att uppnå den handledarkompetens som krävs. För att handleda blivande undersköterskor, arbetsterapeuter, läkare, tandläkare, vårdadministratörer och så vidare krävs en grundläggande utbildning inom klinisk handledning. För medarbetare med specificerade pedagogiska uppdrag krävs idag ofta även en eller flera kompletterande påbyggnadsutbildningar.

Klinisk utbildning har under de senaste två decennierna genomgått betydande förändringar med bland annat ökade krav på formaliserad handledning, interprofessionella utbildningsaktiviteter och strukturerad bedömning av kompetens och målupp-

fyllelse. I samband med införande av en ny legitimeringsgrundande utbildning för läkare hösten 2021 kommer även nya nationella bedömningskriterier att lanseras på bred front för att säkra kvalitet och bedömning av en rad kompetenser som krävs för läkarexamen. Implementering av nya bedömningsmetoder ställer krav på flexibla utbildningsmoduler såväl i digital som i fysisk form.

*Det finns inom regionen ett identifierat behov av:*

- att skapa ett modernt och flexibelt utbildningssystem för kliniska handledare som ger möjlighet att möta nya krav på kompetensutveckling och som kan rikta utbildningsinsatser till medarbetare med specifika pedagogiska uppdrag när behovet finns.
- att understödja utbildningsaktiviteter inom området Interprofessionellt lärande (IPL) och utbilda kliniska handledare i lärmeter kopplade till IPL.



Figur 3) Översikt över nytt utbildningssystem för handledare inom hälso- och sjukvården som är under utformning i samverkan med Örebro universitet.

För att säkra en likvärdig handledning av elever från regionala och lokala Vård- och omsorgscollege finns nationella riktlinjer för handledarutbildning. Skolverkets webbaserade utbildning bör ha genomgått innan påbörjande av steg 1. Utbildningsstegen nedan kan sedan även vara aktuell för kliniska handledare för elever från andra utbildningsanordnare.

- Steg 1 - ger deltagarna möjlighet att handleda elever på reguljär utbildning (APL), praktikanter samt nyanställda.
- Steg 2 - ger deltagarna möjlighet att arbeta som valideringshandledare, lärlingshandledare och handledare för yrkeshögskolestuderande.
- Steg 3 - ger deltagarna möjlighet att arbeta som handledare för mindre erfarna handledare.

## Utveckling av digitala utbildningsstöd

Utveckling och erfarenheter av att erbjuda utbildningsaktiviteter på distans med hjälp av digital teknik har under covid-19-pandemin tagit ett stort kliv framåt. Den kliniska utbildningen utförs huvudsakligen på plats i vården men förberedelser, falldiskussioner och seminarier kopplade till målstyrd klinisk utbildning kan i många fall med fördel hållas på distans med hjälp av digitala utbildningsstöd.

Nätbaserade utbildningsmoduler lämpar sig väl för repetition och teoretisk introduktion till ny pedagogisk metodik och kan genom sin tillgänglighet vara ett gott komplement till handledarkurser.

Ökade krav kring hantering av såväl studenters bedömningsunderlag och närvarointyg som intern tillgänglighet till riktlinjer och dokument som berör klinisk utbildning gör att en satsning på digitalisering av utbildningsstödet bör prioriteras.

*Det finns inom regionen ett identifierat behov av:*

- att göra en riktad satsning på utformning av fler digitala utbildningsstöd som komplement till fysiska handledarkurser.
- att göra en översyn av hur tillgång till lokaler och IT-stöd ser ut för studenter och medarbetare med utbildningstjänster för att möjliggöra utbildningsaktiviteter på distans.
- att i samverkan med utbildningsanordnare utveckla en säker och effektiv hantering av digitala bedömningsunderlag kopplade till klinisk utbildning.



## Tydliggöra pedagogiska uppdrag

Att verksamhets- och områdesövergripande pedagogiska uppdrag bemannas är avgörande för kvalitet och organisation av klinisk utbildning. Vakanser i övergripande pedagogiska uppdrag får direkta konsekvenser för planering, kvalitet och genomförande av utbildningsaktiviteter. Chefer inom regionens förvaltningar har ett gemensamt ansvar för rekrytering och uppdragen ska i första hand tillsättas genom en kontinuerlig aktiv rekryteringsprocess på första linjeförvaltningsnivå. Om en verksamhet inte klarar rekrytering ska uppdraget i första hand lyftas till områdesnivå för att hitta verksamhetsövergripande lösningar. Ytterst finns ett ansvar hos förvaltningsledningarna att skapa incitament för att stärka rekryteringen till regionens utbildningsuppdrag.

*Det finns inom regionen ett identifierat behov av:*

- att på övergripande nivå se över incitament för att stimulera och underlätta för medarbetare att ta på sig pedagogiska uppdrag. Pedagogiska uppdrag bör kunna kopplas tydligare till karriärvägar för ett flertal yrkesgrupper och ska anses meriterande vid årlig löneöversyn. En inventering av olika möjligheter att stimulera och underlätta för medarbetare att ta på sig pedagogiska uppdrag är nödvändig för att bibehålla och utveckla kvalitet på klinisk utbildning inom regionen.
- att inventera olika gruppers möjligheter och vilja att bidra till olika former av klinisk handledning och mentorskap för yngre medarbetare. Pilotprojekt med inrättande av specifika mentorsgrupper bestående av äldre medarbetare med intresse för klinisk handledning, kollegialt stöd och reflektion har visat sig framgångsrikt i andra regioner och borde utforskas inom flera yrkesgrupper som komplement till nuvarande handledning.
- att inventera om tjänster med tid avsatt för pedagogiskt arbete som idag erbjuds inom ramen för läkares allmäntjänstgöring (AT) även bör erbjudas inom ramen för psykologers praktikår (PTP) och under introduktionsår för sjuksköterskor inom sjukvården. Syftet med fördjupningen är att stärka kompetens inom medicinsk pedagogik inom organisationen.

## Internationalisering inom klinisk utbildning

Vikten av att lyfta internationella perspektiv och samverkan framhålls i såväl regionens forskningsstrategi som i strategier för högre utbildning på Örebro universitet. Klinisk utbildning behöver, precis som vården, anpassas till effekter av en ökad globalisering och förändrad miljö vad gäller sjukdomspanorama, kulturella skillnader och en ökad rörlighet bland både patienter och medarbetare. Möjligheterna till internationella utbyten på grundutbildningsnivå begränsas av svårigheter att tillgodoräkna sig kursmål uppnådda på annat lärosäte men även av begränsad tillgång till engelskspråkiga utbildningsaktiviteter såväl inom ramen för lärosätet som vid kliniska placeringar.

*Det finns inom regionen ett identifierat behov av:*

- att se över rutiner och resurser för att stödja och bidra till fler internationella utbildningsutbyten inom regionen i samverkan med Örebro universitet.
- att se över möjligheter för internationella lärarutbyten som omfattar medarbetare med uppdrag som klinisk handledare.
- att inventera andra vägar än utbyte i annat land för att uppnå ökad internationalisering av klinisk utbildning. Exempelvis digitala seminarier för erfarenhetsutbyte för såväl kliniska handledare som studenter och elever.

# Implementering av utbildningsstrategi 2030

## Koppling till verksamhetsplanering och strategiska utvecklingsområden

Effektmålen indikatorer avspeglar de tre övergripande målen i utbildningsstrategin. I kommande verksamhetsplaner för Region Örebro län avser forsknings- och utbildningsnämnden att verka för att effektmål och indikatorer som stödjer utbildningsstrategins genomförande utvecklas och införs.

Indikatorer avseende kvalitet i klinisk utbildning ska ingå i verksamhetsmål för alla enheter som bedriver klinisk utbildning. Indikatorerna utvärderas och återkopplas med regelbundna tidsintervall för att synliggöra såväl problemområden som utveckling av klinisk utbildning fram till 2030.

En fördjupad rapportstruktur ska utvecklas för att i ett bredare perspektiv belysa och följa utvecklingen av utbildningsuppdraget och dess betydelse för kompetensförsörjning inom Region Örebro län.

Regionorganisationen kommer tillsammans med övriga samverkansparter som lärosäten, kommuner och civilsamhälle verka för att kvalitet och utveckling av klinisk utbildning tar oss närmare vår vision *"Tillsammans skapar vi ett bättre liv"*.

Prioriterade områden som identifierats som centrala för att bibehålla och stärka regionens kliniska utbildning presenteras i strategin. I kommande verksamhetsplaner för Region Örebro län avser forsknings- och utbildningsnämnden att prioritera utvecklingsprojekt som innehåller aktiviteter inom identifierade områden.

Delmål under gällande strategiperiod bör tydliggöras i aktivitetsplan förankrad i områdesövergripande utbildningsråd.





Region Örebro län

Postadress Region Örebro län, Box 1613, 701 16 Örebro, E-post: [regionen@regionorebrolan.se](mailto:regionen@regionorebrolan.se)  
Besöksadress Eklundavägen 2, Örebro, Tel: 019-602 70 00

[www.regionorebrolan.se](http://www.regionorebrolan.se)