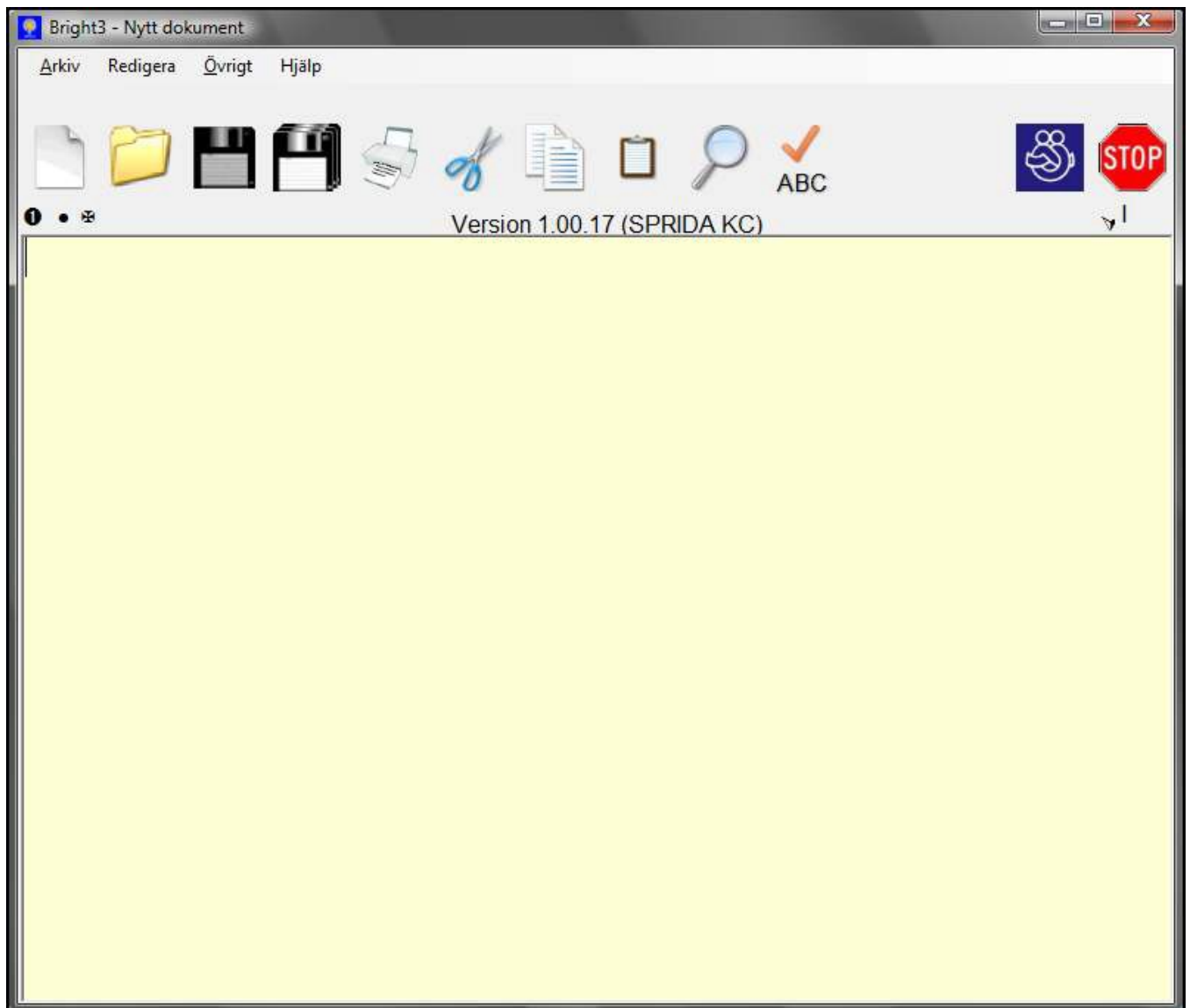


# BRIGHT3

*Ett ordbehandlingsprogram med stöd för talsyntes*  
V. 1.00.27



- Programmet stöder talsyntes SAPI 4 och SAPI 5.
- Programmet kan spela upp ljudfiler (\*.wav) och (\*.mp3)



Bright3



## Innehållsförteckning

Innehållsförteckning .....	3
Rekommenderad utrustning .....	5
Installation .....	5
Programinformation .....	5
Användarläge i Bright 3 .....	6
Textfönstret .....	6
Menyraden .....	7
Informationsraden .....	8
Bokmärke .....	9
Läsa text med talsyntes .....	9
Färga texter med ljud .....	9
Byt till en annan röst .....	10
Punktinmatning .....	10
Stavningskontroll .....	10
Sök / Ersätt .....	11
Utskrift på kuvert .....	12
Skanna .....	12
Förenklade dialoger .....	14
Inställningar i Bright3 .....	16
Övrigfliken .....	17
Hämta ljud .....	17
Punktinmatning och Siffror .....	17
Digital tid .....	18
Spara automatiskt .....	18
Radera textfil .....	18
Sök / Ersätt .....	18
Stavningskontroll .....	18
Kalenderinställningar .....	18
E-postinställningar .....	18
Ljudinspelning .....	18
Makro .....	18
Skrivträning .....	19
Talsyntes .....	19
Sökvägar .....	19
Inställning för textkonvertering .....	20
Stäng programmet .....	21
Stäng datorn .....	21
Skrivare .....	22
Papper .....	22
Utseendefliken .....	22
Teckensnitt och bakgrundsfärg .....	23
Visa verktygsknappar .....	23
Sidbredd .....	23
Vertikal rullist .....	23
Talsyntesinställningar i Bright3 (WinSpeech) .....	23
Aktiv talsyntes .....	23
Inmatning .....	23
Förflyttning .....	24



## Bright3

Övrigt .....	24
Aktuella röster .....	24
Hastighet och Volym.....	24
Talstöd via numeriskt tangentbord .....	25



Bright3

## Rekommenderad utrustning

Programmet Bright 3 är utvecklat och testat i operativsystemet Windows Vista 32-bitars. Vi rekommenderar att du använder en dator med minst 2 Gb minne. Programmet kräver att du har senaste version 2 av .NET framework installerat och att din dator stödjer program som är utvecklat för 32-bitars operativsystem.

Om du vill spela upp ljudfiler och/eller utnyttja mjukvarutalsyntes ställer dessa produkter vissa krav på utrustningen. För mer information se respektive produkts manual.

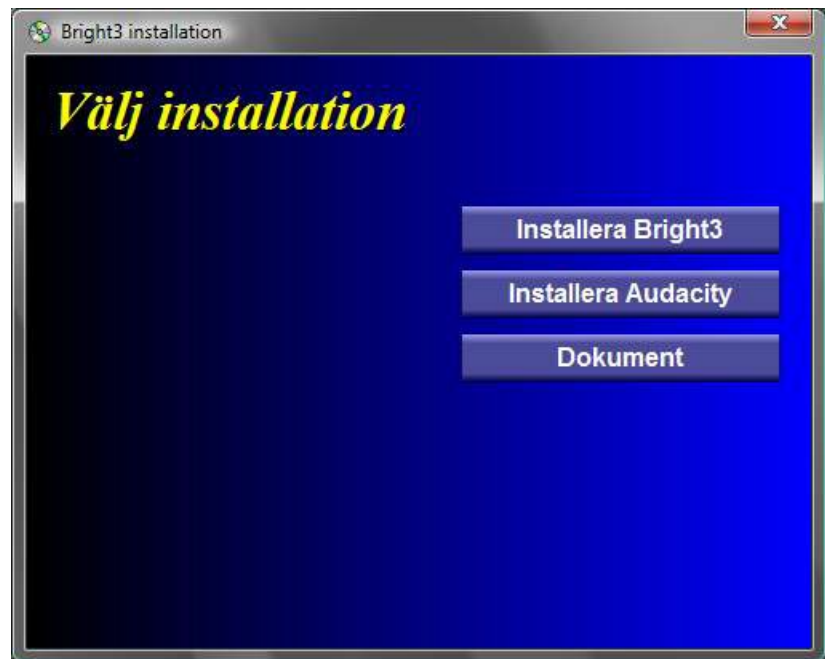
## Installation

Sätt in CD-skivan i cd-läsaren.

Om CD-skivan inte spelas upp automatiskt får man bläddra fram till "SLCDMENU.exe" som ligger på CD-skivan och köra den manuellt.

Välj "Installera Bright3" i menyn som visas.

Följ instruktionerna på skärmen.

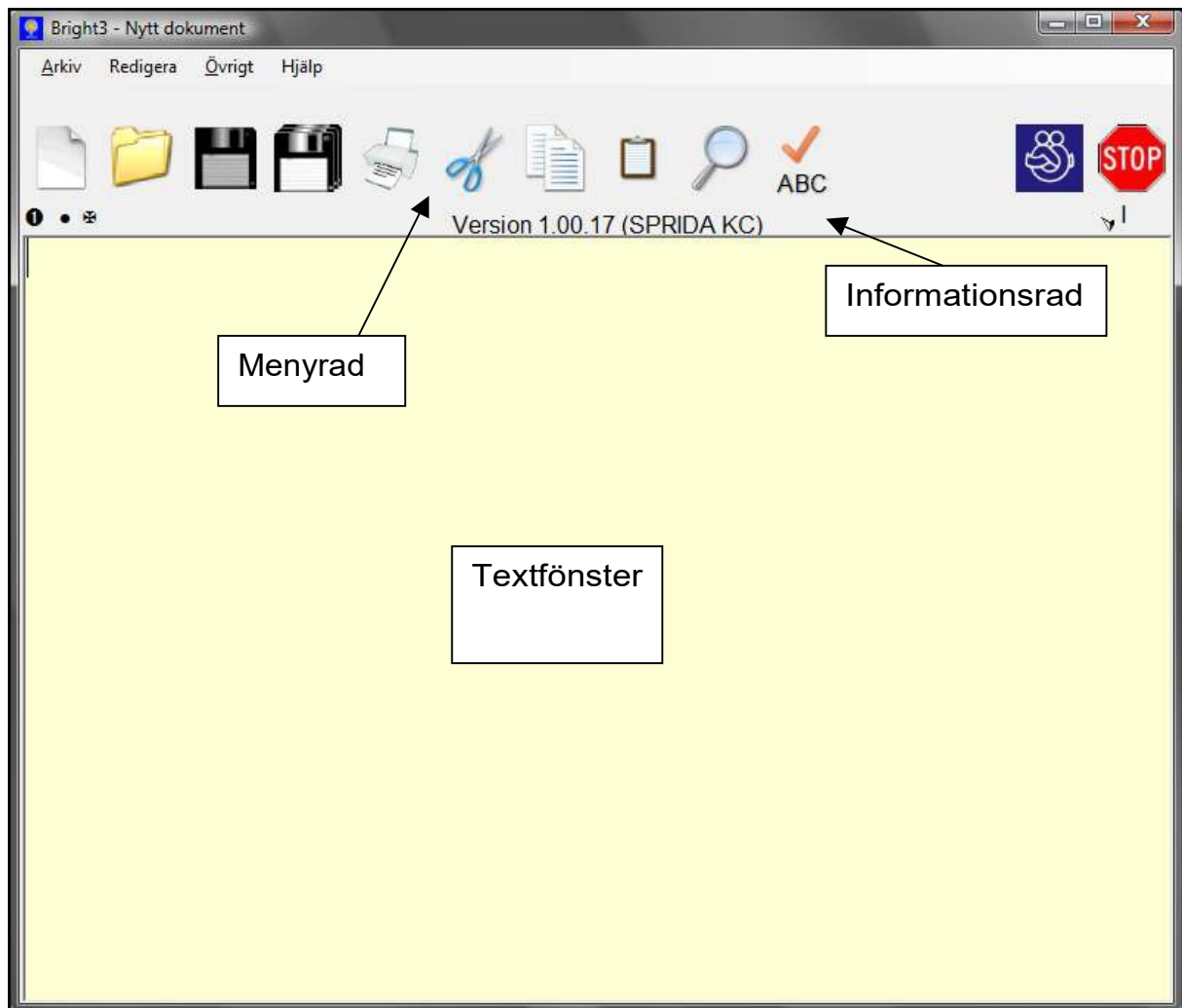


## Programinformation

- Bright 3 är ett öppet och omfattande program. Det är inte möjligt att i en manual, som denna, beskriva alla tänkbara sätt hur programmet kan användas. Med ökade erfarenheter av programmet, öppnas nya sätt för dess användning.
- Bilder kan inte kopieras in i programmet.
- När programmet avslutas sparas automatiskt information om fönstrets storlek och läge.
- För att spela in ljudfiler använder du inspelningsprogram som finns i Windows eller andra som följer med ljudkortet.



## Användarläge i Bright 3



Bright 3 är ett enkelt textbehandlingsprogram. Genom olika inställningar blir programmet anpassat efter elevens behov och förutsättningar. Vid inskrift av text finns olika möjligheter till talstöd och uppläsning av text kan ske på olika sätt. Anpassningar görs under , Ctrl+I (bokstav i).

### *Textfönstret*

I textfönstret presenteras de texter som användaren hämtar in från meddelanderaden. Användaren kan också använda textfönstret för att skriva in egen text.



Bright3

## Menyraden



Nytt dokument (CTRL + N)

Skapar ett nytt dokument



Öppna dokument (CTRL + O)

Startar en förenklad  
öppnadiolog (se sida 14)



Spara dokument (CTRL + S)

Sparar text. Om texten saknar  
filnamn så startar en  
förenklad sparadiolog



Spara dokument som...

Startar en förenklad  
sparadiolog (se sida 15)



Skriv ut (CTRL + P)

Skriver ut texten



Skriv ut braille

Skriver ut texten till  
punktskrivare



Scanna (ALT + S)

Startar scanningen i  
Omnipage



Sök (CTRL + F)

Startar en sökdialog



Stavningskontroll (F5)

Startar stavningskontrollen



Klipp ut (CTRL + X)

Klipper ut den markerade  
texten



Kopiera (CTRL + C)

Kopierar den markerade  
texten



Klistra in (CTRL + V)

Klistrar in texten från urklipp



Inställningar (CTRL + I)

Öppnar inställningsläget



Avsluta

Avslutar programmet



## Informationsraden

Anger aktuell talsyntesröst



Anger att text automatsparas



Anger att inmatning sker enligt punktskriftsmetoden



Anger att hämta ljud funktionen är aktiv



Anger högermarginalens position



Anger höger gräns vid utskrift på A4-papper





## ***Bokmärke***

Ibland finns behov av att sätta ett "bokmärke" i texten för att lätt hitta tillbaka till detta ställe. Bokmärket görs genom att man skriver två (2) plustecken (++) i texten. Man söker bokmärket genom att trycka på funktionstangenten F6. Sökningen sker alltid framåt i texten och då man finner bokmärket kommer talsyntesen att läsa upp "Bokmärke". Bokmärket tas bort genom att man raderar plustecknen. I en text kan det finnas flera bokmärken. Vid en upprepad tryckning på F6 hoppar du då mellan dina bokmärken.

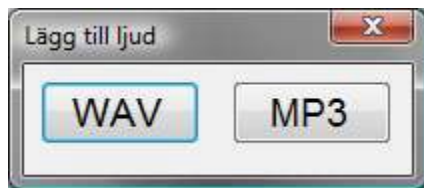
## ***Läsa text med talsyntes.***

Med funktionstangenten F8 läser talsyntesen en mening framåt i texten. Programmet söker efter punkt, utropstecken eller frågetecken och stannar då ett sådant påträffas. Fortsatt tryck på F8 fortsätter uppläsningen. Med funktionstangenten F7 repeterar talsyntesen det senast upplästa ordet eller meningen. Ctrl+F8 läser hela texten.

Ett utökat talstöd kan fås via det numeriska tangentbordet. Se sida 25.

## ***Färga texter med ljud.***

Vid programinstallationen kopieras några ljudfiler till mapparna \Bright3\Wavfile och \Bright3\MP3file. Om du markerat "Hämta ljud" under Inställningar blir dessa ljudfiler tillgängliga i programmet. När du skriver i programmet och trycker på funktionstangenten F2 öppnas först ett fönster



Du väljer först vilken typ av ljudfil du vill hämta in genom att trycka Enter vid valet. En fillista visar då vilka filer du har på respektive mapp.

Du vandrar i listan med Pil Upp/Pil Ner. Ljudfilen spelas upp i högst 5 sekunder så att du kan veta vad som är inspelat. Vid tryck funktionstangenten F7 läser talsyntesen upp filnamnet. Du hämtar in ljudet till textfönstret genom att bekräfta med Enter. Om du vill lämna fillistan trycker du Esc. Att en ljudfil integrerats i texten visas genom att ljudfilens namn omges av hakparanteser.

Exempel: [MJAU] är en wav-fil medan [³CADILLAC\_BLUES] är en MP3-fil

Exempel: I meningen "Min lilla katt [Mjau] är väldigt söt" läser talsyntesen först upp "Min lilla katt" därefter spelas ljudfilen Mjau.wav upp och därefter fortsätter talsyntesen med "är väldigt söt".

På detta sätt får du möjlighet att färga texter med inspelat ljud.

Obs! Om du samlar ljud kan det vara lämpligt att sortera ljudfiler till olika undermappar till mappen \Bright3\Wavfil. När du sedan hämtar ljud väljer du först mapp och sedan ljudfil.



## Byt till en annan röst

Med funktionstangenten F12 byter du till en andra röst för talsyntesen (när du skriver i textfönstret), om rösten finns installerad och vald. Andra språket väljs ur listan över installerade röster. Man kan byta röst under pågående inmatning av text. Om röst 1 är en mansröst och röst 2 är en kvinnoröst kan man erhålla en ”dialog” vid uppläsning av texten. Detta görs enligt följande exempel:

Den lilla gumman sa // *Götapetter nu blir jag liten igen* \\  
och så blev hon liten som en tesked.

När du trycker F12 skapas automatiskt markeringen // (två snedstreck) som byter till röst 2. Nästa tryck på F12 ger markeringen \\  
som byter tillbaka till röst1.


Om röst 1 är en svensk röst och röst 2 en engelsk röst kan man exempelvis träna glosor : pojke //boy\\.  
eller Min bästa skiva är//Imagine\\.

 och  på informationsraden visar vilken röst som är aktiv

## Punktinmatning

För elever som skriver med punktinskrift enligt svensk åttapunktsskrift, finns möjlighet att göra detta från det vanliga tangentbordet. Det är tangentbordets tangenter A, S, D, F, J, K, L och Ö som ger möjlighet till punktinskrift via ackord.

För att funktionen skall vara aktiv vid programstart gör du en markering under Inställningar, fliken Användare (se sida 12).

 på informationsraden visar att denna funktion är aktiv. Funktionen aktiveras/avaktiveras med funktionstangenten F4.

Obs! Om funktionen är aktiv i textfönstret kommer den även att vara aktiv i ex vis Öppna/Sparadialogen.

Obs! Tangentbordet skall följa IBM-standard för att funktionen skall fungera.

## Stavningskontroll

Om du vill få stavningen kontrollerad i en text så trycker du på funktionstangenten F5 eller via menyn Redigera, Stavningskontroll eller klicka på knappen Stavningskontroll i verktygsraden. Funktionen Stavningskontroll görs tillgänglig under Inställningar.

När du vill kontrollera stavningen trycker du på F5. Om ett ord i din text inte finns i ordbanken öppnas ett fönster. Talsyntesen läser upp det saknade ordet och föreslår ett alternativ. Du kan välja att hämta förslaget ord genom att trycka Enter. Du kan också gå med Pil upp/Pil ner för att höra flera förslag eller lägga ditt ord till ordbanken via knappen Lägg till. Ordet läggs då till en egen ordlista.

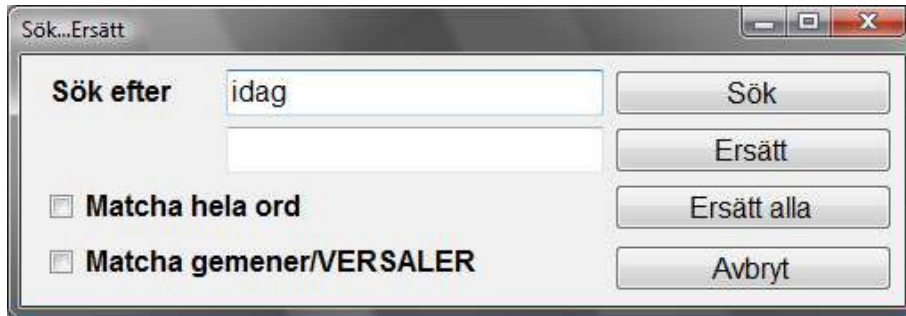




## Sök / Ersätt

Om man vill söka efter ett speciellt ord i texten använder man programmets sökfunktion. Funktionen Sök..ersätt görs tillgänglig under Inställningar. För att söka trycker man kortkommando Ctrl+H eller via menyn Redigera, Sök / Ersätt eller klicka på knappen Sök / Ersätt i verktygsraden.

Då visas följande fönster:



Här skriver du in ett eller flera ord som du vill hitta i texten. Starta sökningen genom att trycka på Enter eller klicka på Sök. Texten genomsöks nu efter ditt sökord och om detta hittas blir ordet markerat. Om du vill fortsätta sökningen trycker du på funktionstangenten F3. Sökningen kan förfinas genom att välja Matcha hela ord och Matcha gemener/VERSALER.

För att söka och ersätta ett visst ord med ett annat skriver du först in sökordet. Flytta till nästa fält med TAB-tangenten och skriv in ersättningsordet.

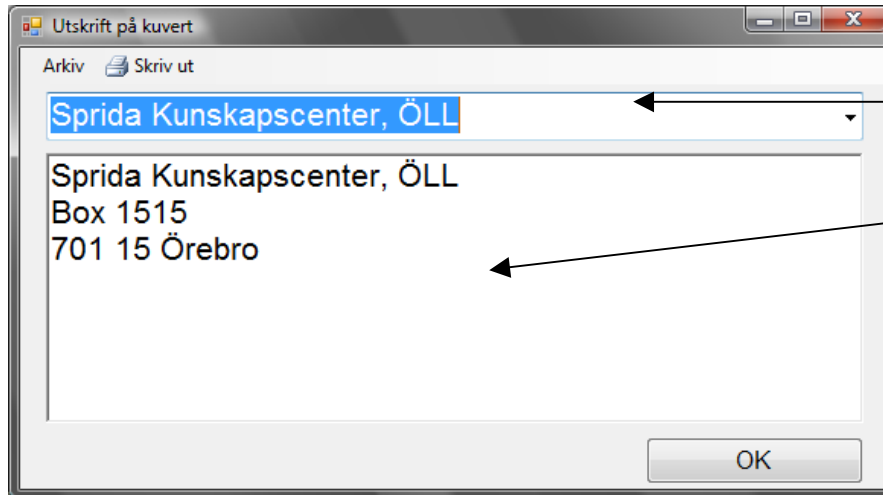


Starta Sök..ersätt-funktionen genom tryck på Enter eller klicka på knappen Sök. Texten genomsöks nu efter ditt sökord från insättningspunkten och framåt och om detta hittas blir ordet markerat.



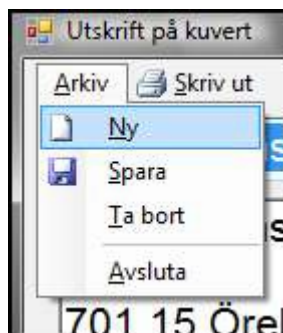
## Utskrift på kuvert

Med kortkommando Ctrl+U eller via textmenyns Övrigt, Utskrift på kuvert öppnas följande fönster:

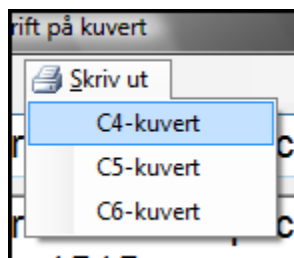


Här får du en lista med sparade adresser.

Här visas adressen och här skriver du också in nya in adresser



I menyn framgår vilka funktioner modulen har så att du kan skapa nya adressuppgifter, spara eller ta bort dem.



Under Utskrift-menyn ser du kortkommandon för att skriva ut adresser till olika kuvert. Många skrivare kan inte skriva ut C4-kuvert.

## Skanna

ALT + S

Programmet är förberett att skanna in texter med hjälp av programmet Omnipage, version 12 eller senare. Om Omnipage är installerat på din dator känner programmet av detta och gör funktionen tillgänglig. Med hjälp av en skanner kan du snabbt läsa in en sida text från en bok och sedan läsa upp den med hjälp av talsyntesen.



## Bright3



Sidan som skall skannas läggs med texten nedåt och därefter stänger man "locket" och skanner är klar att skanna.

Skanningen börjar genom kortkommando Alt+S eller genom att bekräfta programfunktionen skanna från meddelanderaden.

När skanningen är klar gör Omnipage en konvertering till text (OCR = Optical Character Recognition), lägger texten till klippbordet varifrån programmet klistrar in texten till textfönstret.

Obs! Denna funktion är endast tillgänglig om Omnipage är installerad på din dator!



Bright3

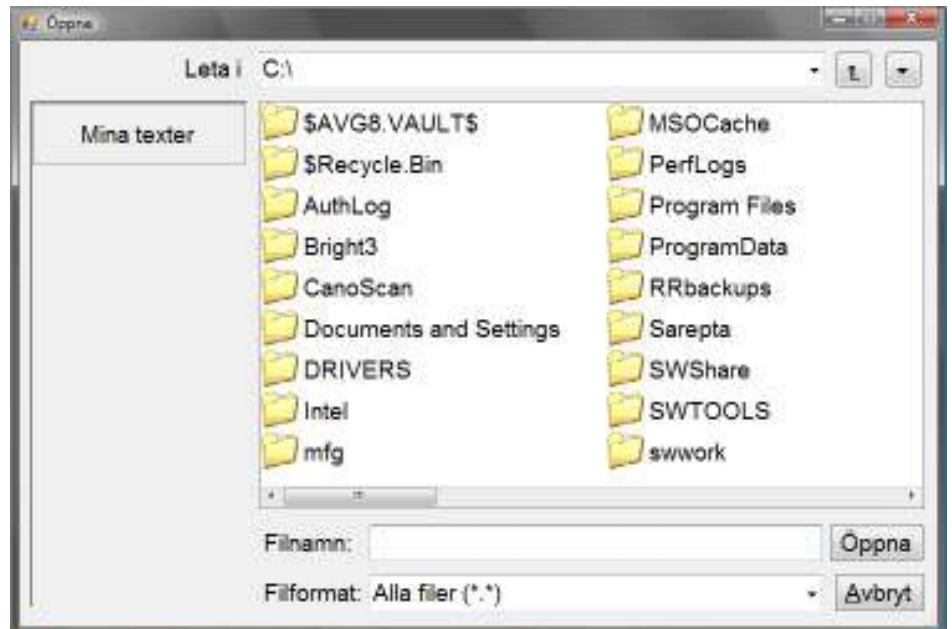
## Förenklade dialoger

Om man i användarläget klickar på spara som eller öppna så kommer man till en förenklad fildialog.

### Öppna

Till vänster i dialogen är en lista med sökvägar som man definerar själv (Se sida 19).

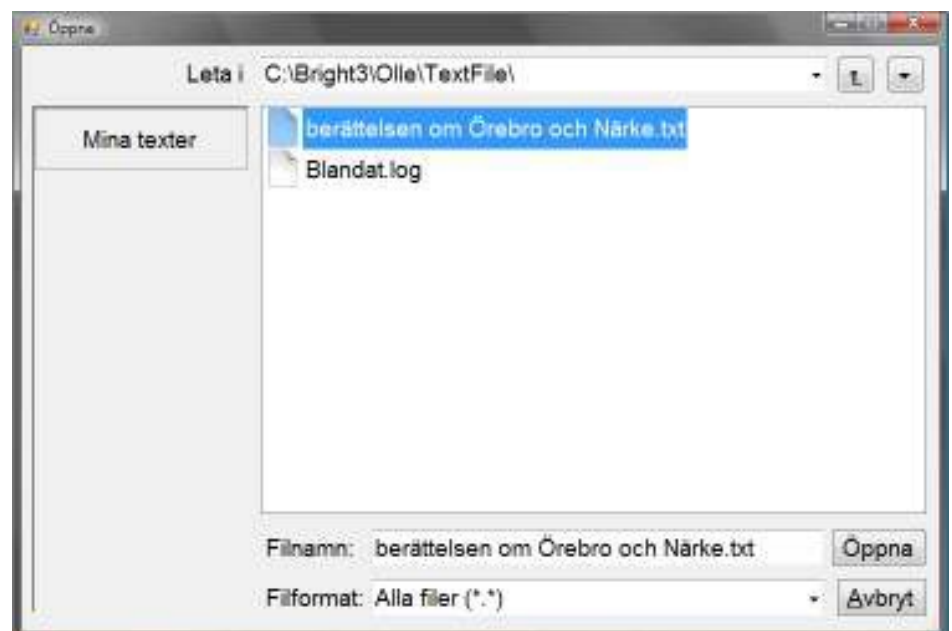
Finns det några sökvägar så fokuseras den första, i det här läget "Mina texter".



När man valt den sökväg man vill så kommer man till listan över filer och mappar som finns i den undermapp som sökvägen refererar till, i vårt exempel så är det "C:\Bright3\Olle\TextFile".

Här väljer man den textfil man vill öppna och klickar på öppna.

Då öppnas texten i programmets textfönster.



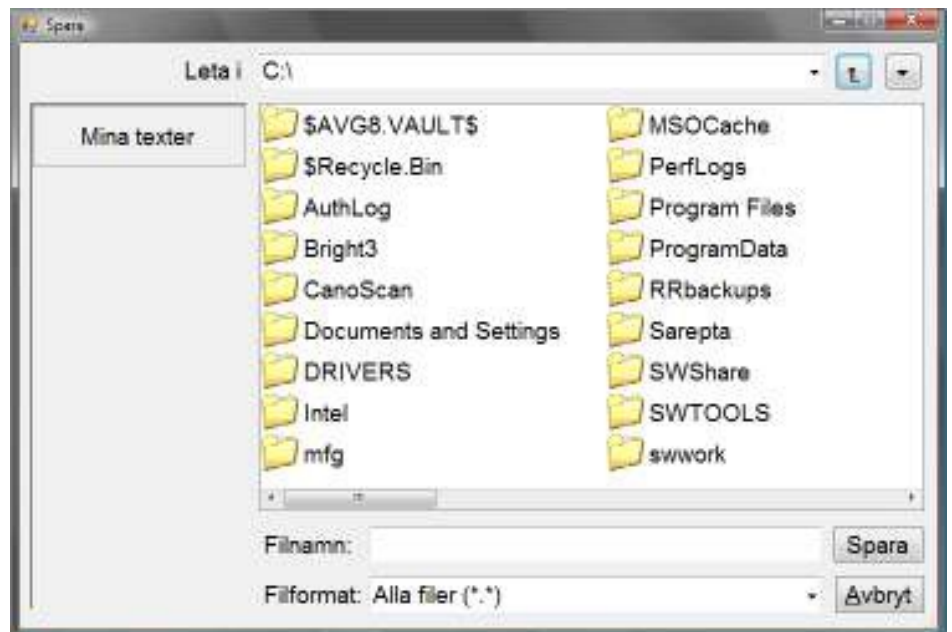


Bright3

## Spara

Till vänster i dialogen är en lista med sökvägar som man definerar själv (Se sida 19).

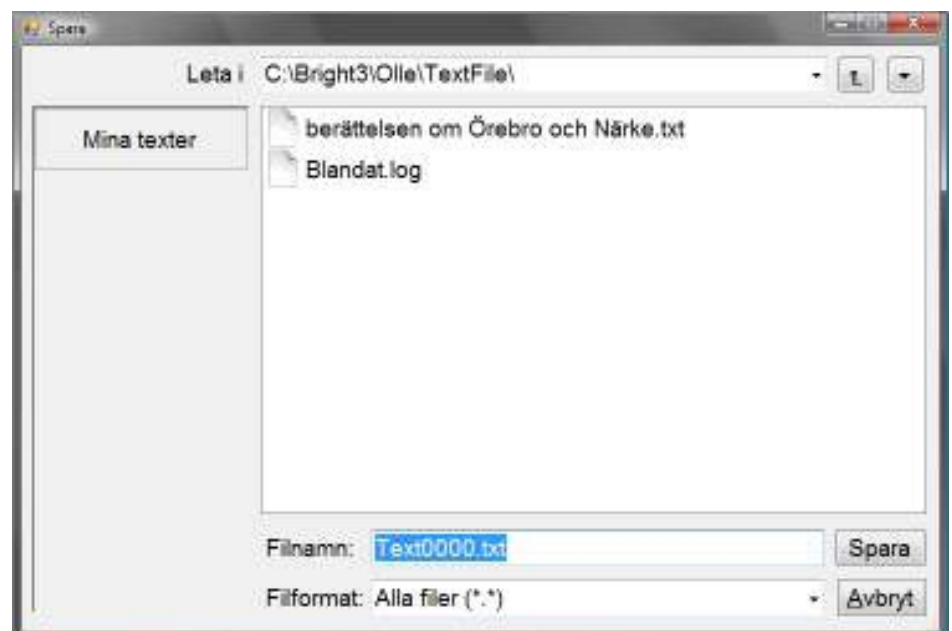
Finns det några sökvägar så fokuseras den första, i det här läget ”Mina texter”.



När man valt den sökväg man vill så öppnas den mapp som sökvägen refererar till, i vårt exempel så är det ”C:\Bright3\Olle\TextFile”.

Fokus hamnar på textrutan där man ska ange filnamn. Användaren får också ett förslag på filnamn.

Här väljer man namn och bekräftar detta genom att klicka på spara.

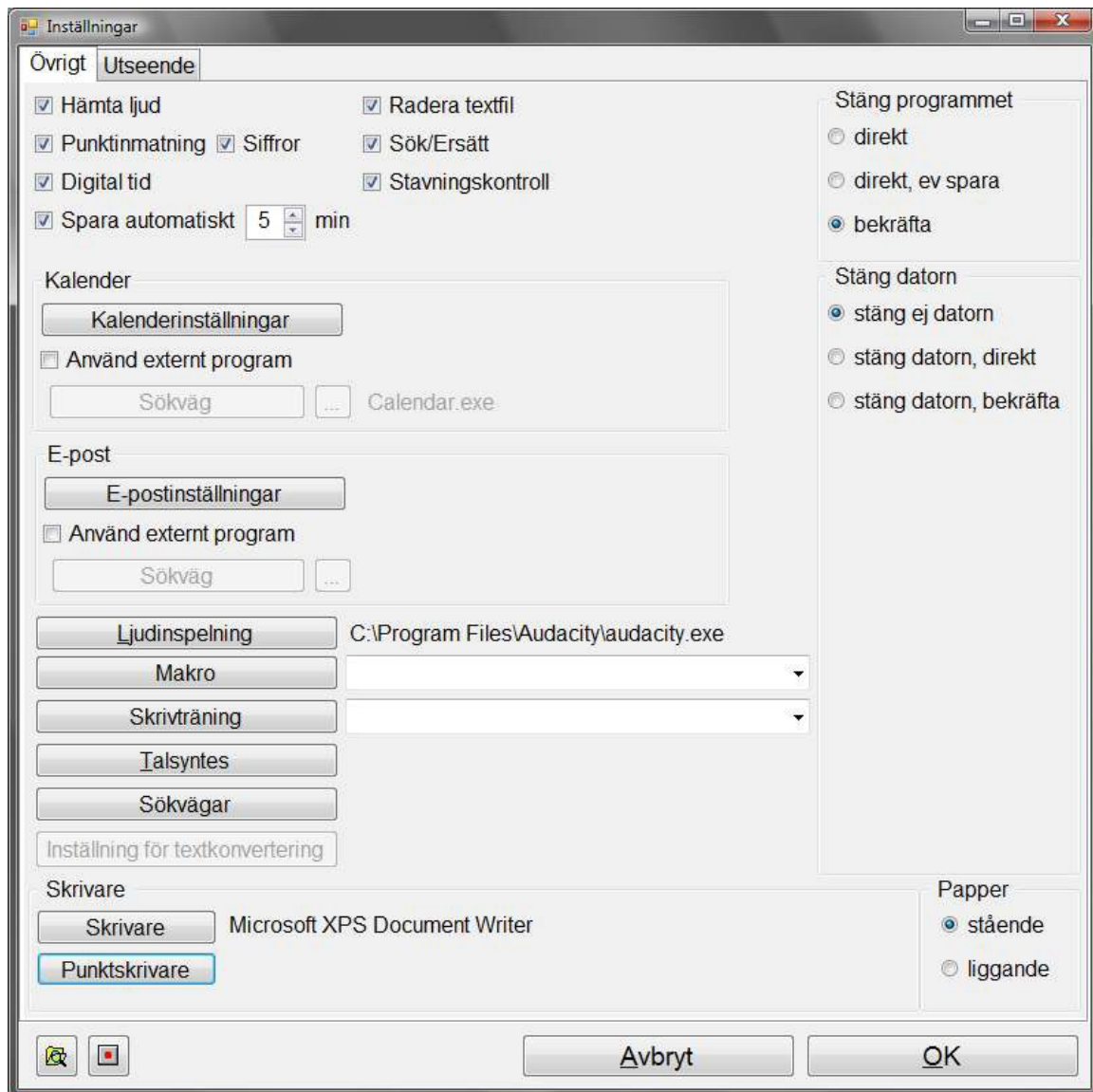




## Inställningar i Bright3

Under Inställningar finns möjligheter till individuella programinställningar utifrån användarens behov. De individuella inställningarna sparas till hårddisken, för användaren Olle sparas inställningarna i filen \Bright3\System\Olle\Settings.dat

Längst upp i inställningsfönstret finns tillgång till två flikar. Det är under dessa flikar de olika inställningarna görs.



Längst ner i inställningsfönstret finns det knappar för att stänga inställningsfönstret ("OK" och "Avbryt"), visa avancerade inställningar samt två knappar med följande funktioner:



Den här knappen startar utforskaren.

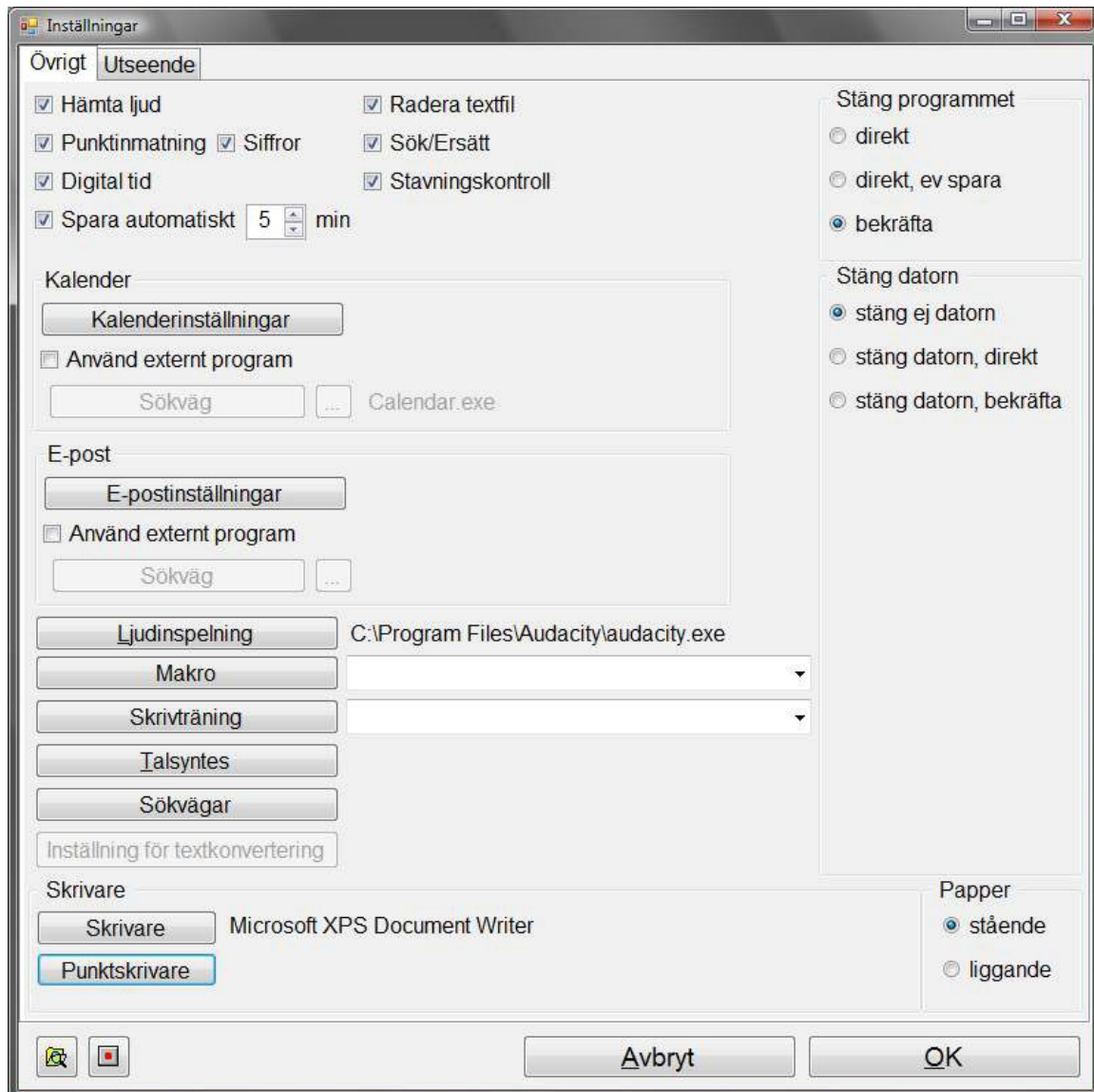


Den här knappen startar ljudinspelning. Programmet letar först efter Audacity, sedan efter windows egen ljudinspelning. Vilket program som startar kan man styra själv under fliken "System".





## Övrigtfliken



Under den här fliken finns de inställningar för programmet som inte har med utseendet att göra.

### Hämta ljud

Med det här valet så kan användaren hämta ljud när den skriver text med hjälp av F5.

### Punktinmatning och Siffror

Med det här valet kan användaren använda sig utav ett vanligt tangentbord för att skriva med punktinmatning med tangenterna F, D, S, J, K, L, A, Ö.

Om siffror är valt så kan användaren använda sig av tangentbordets siffertangenter för att skriva siffror.



## Digital tid

Med det här valet så läser tiden upp digitalt av talsyntesen.

## Spara automatiskt

Sparar texten i textfönstret automatiskt efter angiven tid. Om texten saknar filnamn kommer programmet att ge texten ett namn och spara texten under användarens textmapp.

## Radera textfil

Med det här valet har användaren möjlighet att ta bort textfiler när denne bläddrar i den enkla fildialogen som den kommer åt från menyraden.

## Sök / Ersätt

Med det här valet har användaren möjlighet att komma åt sök och ersätt funktionerna i programmet.

## Stavningskontroll

Med det här valet har användaren möjlighet att komma åt stavningskontrollen i programmet.

## Kalenderinställningar

Här kan man ställa in inställningarna för det interna kalenderprogrammet. Här har man också möjlighet att välja att använda ett externt kalenderprogram.

I den interna kalendern kan man lägga in olika händelser. Kalendern är som en almanacka, där man kan lägga in enstaka eller återkommande händelser.


För hjälp med att lägga in händelser, se bifogad lathund.

## E-postinställningar

Här kan man ställa in inställningarna för det interna E-postprogrammet. Här har man också möjlighet att välja att använda ett externt E-postprogram.

I E-postprogrammet lägger man in användarens epostuppgifter. Användaren kan sen skicka och ta emot epost. Man kan också lägga in kontakter med bild.

## Ljudinspelning

Här väljer man vilket ljudinspelningsprogram man vill ha aktivt. Det är detta program som startar när man trycker på  - knappen.

## Makro

Här kan man skapa och redigera makron. Makron gör att man i användarläge kan skriva t.ex. "XX" som betyder något annat, t.ex. "Jag vill ha hjälp". Beroende på vad man har ställt in så spelar programmet upp "Jag vill ha hjälp" i talsyntesen och om man har valt det så skriver programmet då in "Jag vill ha hjälp" i textfönstret.

Det är den här modulen man använder om man ska använda sig utav en streckkodläsare.



## Bright3

För att välja vilken makrofil man vill ha aktiv så väljer man den i rullgardinsmenyn till höger om knappen.

För hjälp att skapa makron, se bifogad lathund.

## Skrivträning

Här kan man skapa och redigera skrivövningar. En skrivövning består av ord eller meningar. Man kan också lägga in ljud som förstärkning. Om användaren inte kommer ihåg vad den ska skriva så kan den få hjälp ifrån talsyntesen.

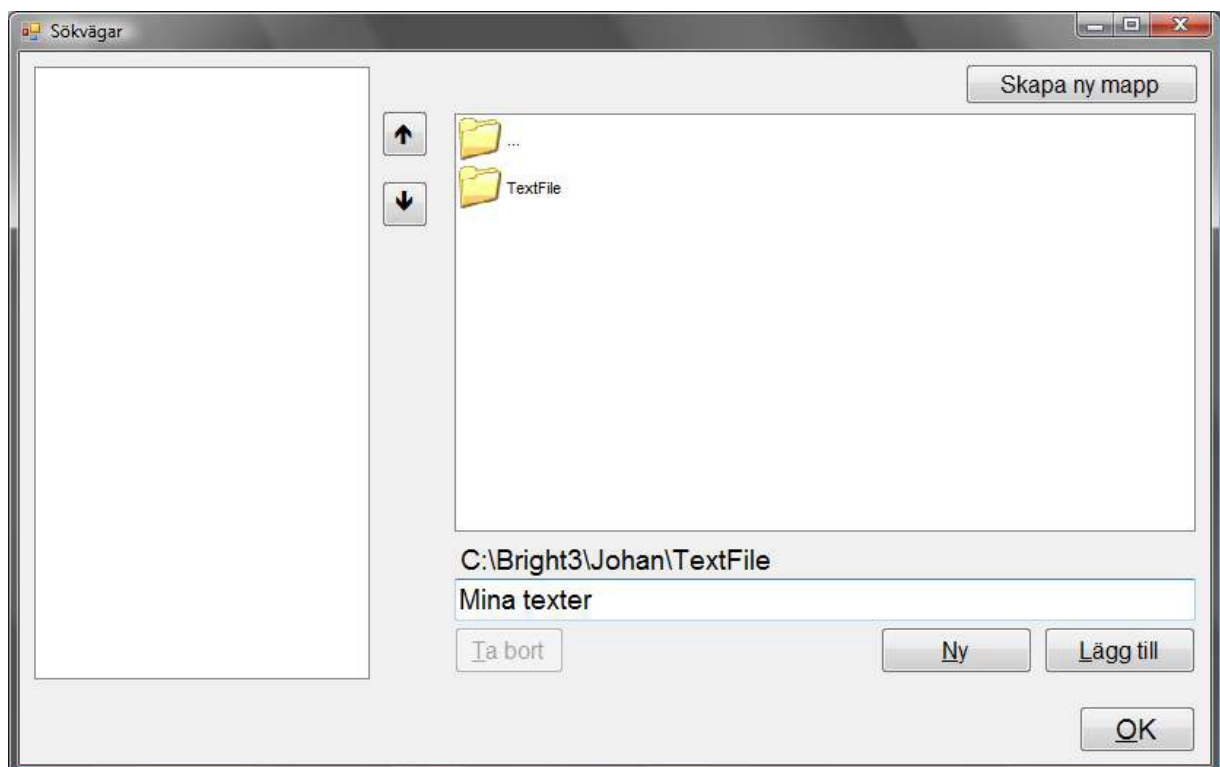
För hjälp att skapa skrivtränings-filer, se bifogad lathund.

## Talsyntes

Öppnar fönstret för talsyntesinställningar. För mer information se sida 23.

## Sökvägar

För att förenkla filhanteringen kan man skapa "Enkla sökvägar". När man klickar på "Redigera sökvägar" så öppnas "Redigera sökvägar"-dialogen.



I den här dialogen väljer man först vilken mapp som ska gälla för sökvägen. Sedan anger man ett namn för sökvägen och därefter klickar man på "Lägg till" för att lägga till sökvägen. I exemplet ovan har man valt ut sökvägen "C:\Bright3\Johan\TextFile" och angett namnet "Mina texter".

De sökvägar som man har lagt till visas i listan till höger.

Klicka på "OK" för att stänga dialogen.



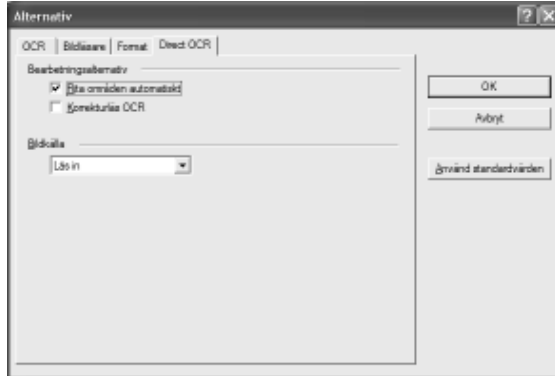
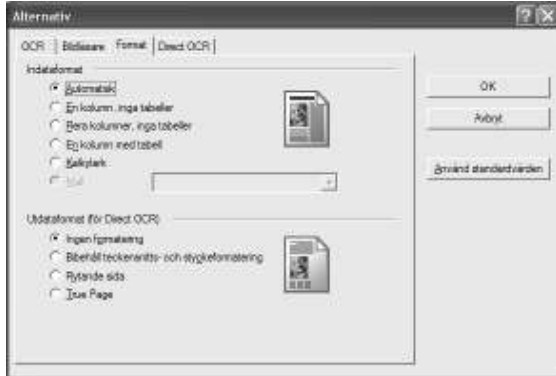
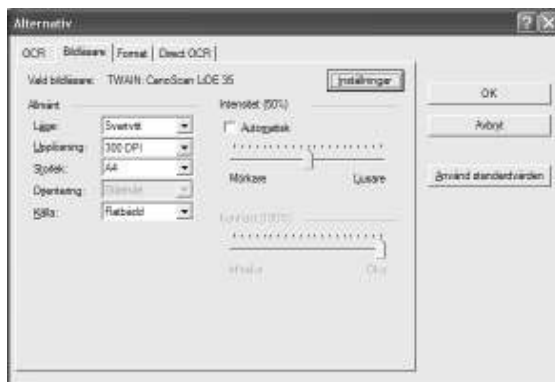
## Inställning för textkonvertering

Obs! Denna funktion är endast tillgänglig om Omnipage är installerad på din dator!

Programmet är förberett till att skanna in texter med hjälp av programmet Omnipage, version 12 till 14. Om Omnipage är installerat på din dator känner programmet av det och funktionen är tillgänglig. Under Inställningar, fliken Allmänt gör du då inställningar för skanningen via knappen Inställningar för textkonvertering.

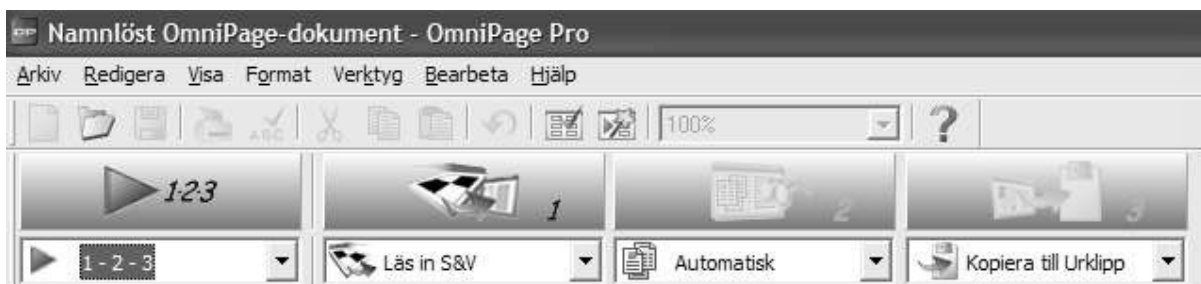
Bilderna nedan visar på lämpliga inställningar du kan göra då du klickat på knappen Inställningar för textkonvertering

Typ av bildläsare beror naturligtvis på vilken skanner man installerat och använder.



I Omnipage-programmet ställer in så att det skannade resultatet placeras i Urklipp (klippbordet).

Bilden nedan visar hur Omnipage-programmet ställts in för att fungera ihop med programmet.





## Bright3

Med hjälp av en skanner kan du snabbt läsa in en sida text från en bok och sedan läsa upp den med hjälp av talsyntes.



Sidan som skall skannas läggs med texten nedåt och därefter stänger man "locket" och skanner är klar att skanna.

Skanningen börjar genom kortkommando Alt+S eller via valet i textmenyn.

När skanningen är klar gör Omnipage en konvertering till text (OCR = Optical Character Recognition), lägger texten till klippbordet varifrån programmet klistrar in texten till textfönstret. Textmarkören placeras omedelbart efter den skannade texten så att du kan fortsätta omedelbart att skanna ny text.

Eventuella bilder filtreras bort från texten vid skanningen. Lägg märke till att texten, som skannas, får samma teckensnitt som du ställt in i programmet.

### Stäng programmet

Här anger man hur programmet ska avslutas.

*Direkt:* Stänger programmet direkt utan några dialogrutor.

*Direkt, ev spara:* Stänger programmet direkt, men om det finns en text som inte är sparad får användaren en fråga om man vill spara den innan man avslutar.

*Bekräfta:* Användaren får en fråga om den verkligen vill avsluta programmet innan det avslutas.

### Stäng datorn

Här anger man hur datorn ska avslutas när programmet avslutas.

*Stäng ej datorn:* Stänger bara av programmet.

*Stäng datorn, direkt:* Stänger av datorn när programmet avslutas utan några frågor.

*Stäng datorn, bekräfta:* Användaren får en fråga om man vill stänga av datorn när programmet avslutas.



## Skrivare

Från en lista över installerad skrivare i Windows anger man vilken eller vilka skrivare som Strukturprogrammet skall använda.

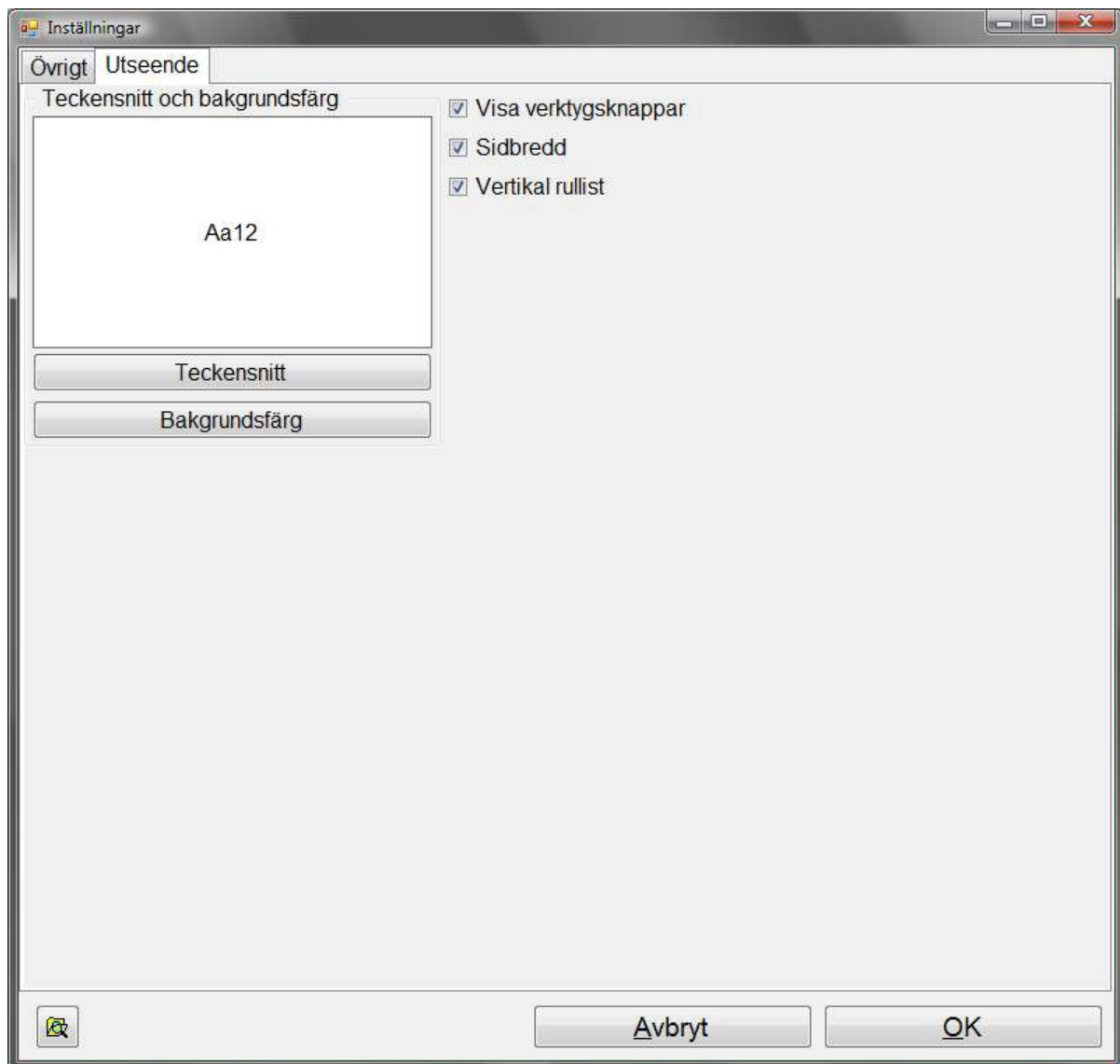
### *Winbraille5*

Om man väljer Winbraille5 som skrivare så kommer programmet att starta en dialog. Först kollar programmet om den hittar sökvägen till WinBraille5. Om programmet inte hittar den så startar en öppna-dialog där man ska ange sökvägen till WinBraille5. När sökvägen är angiven så måste man ange sökvägen till den "template" man vill använda sig utav i WinBraille5. Och till sist får man ange den skrivare som ska användas.

## Papper

Här anger man om utskriften skall göras för stående eller liggande papper.

### *Utseendefliken*





Bright3

## Teckensnitt och bakgrundsfärg

Här anger man den teckensnitt och bakgrundsfärg som ska gälla för textfönstret.

## Visa verktygsknappar

Här anger man om verktygsraden ska vara synlig i användarläget.

## Sidbredd

Med det här valet så utnyttjar textfönstret hela skärmens bredd.

## Vertikal rullist

Med det här valet så visas den vertikala rullisten i textfönstret.

## Talsyntesinställningar i Bright3 (WinSpeech)

När programmet startas kommer det att starta programmet WinSpeech.exe automatiskt.

Att programmet startats ser man i systemfältets nedre högra hörn.



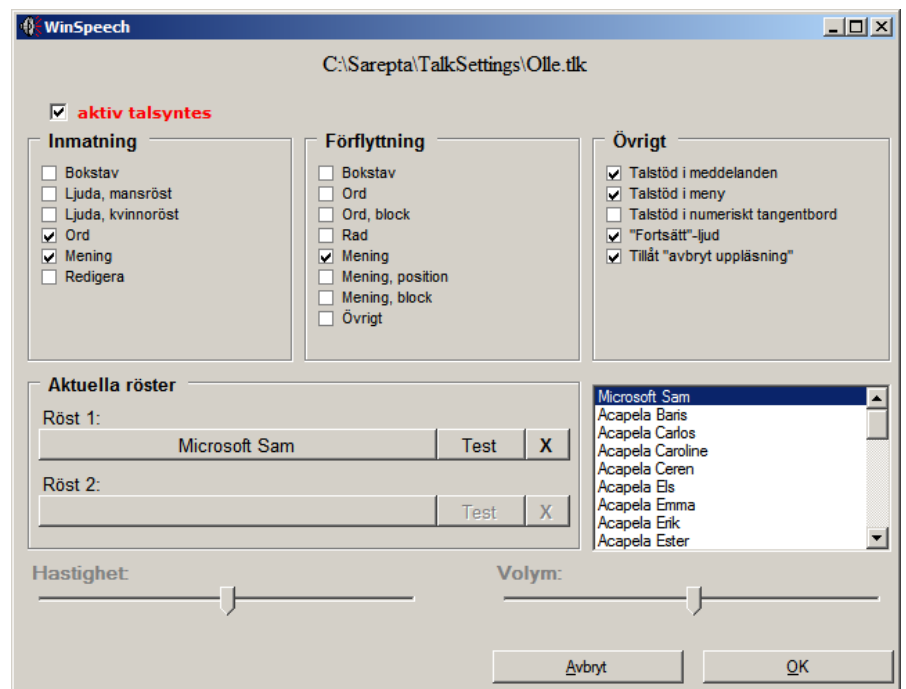
För att öppna inställningsfönstret för talsyntesen så går man in i inställningar i programmet, går till övrigtfliken och klickar på knappen "Talsyntes".

Då öppnas programmet WinSpeech.

*Aktiv talsyntes* måste vara aktiv för att övriga inställningar ska kunna göras.

För att kunna aktivera den måste du först markera en röst i listan.

Saknar du talsyntesröster så kan du inte göra några inställningar.



## Aktiv talsyntes

Aktiverar eller avaktiverar talsyntesen.

## Inmatning

Vid "inmatning" anger man vilket stöd man vill ha av talsyntesen när text skrivs in.

- *Bokstav*: Talsyntesen läser upp bokstavsnamnet efter tangenttryckning.
- *Ljuda*: Bokstavens ljudvärde spelas upp efter tangenttryckning. Obs! "m" respektive "k" ger uppspelning med manlig respektive kvinnlig röst.
- *Ord*: Talsyntesen läser ordet efter mellanslag.



## Bright3

- *Mening:* Talsyntesen läser upp hela meningen då du sätter punkt, utropstecken eller frågetecken.
- *Redigera:* Vid redigering av enstaka tecken med Radera (Backspace) eller Delete läser talsyntesen upp kommandot samt det tecken som raderas.

## Förflyttning

Vid ”förflyttning” anger man vad och hur talsyntesen ska förflytta sig.

- *Bokstav:* Pil höger/ vänster läser upp bokstaven som insättningspunkten flyttas till (insättningspunkten står alltid till vänster om tecknet).
- *Ord:* Ctrl + Pil höger/ vänster flyttar till nästa ord och läser upp ordet som insättningspunkten flyttar till.
- *Ord, block:* blockmarkerar ordet.
- *Rad:* Pil upp/ner läser upp raden som insättningspunkten flyttas till.
- *Mening:* Vid tryck på funktionstangent F4 läser talsyntesen upp nästa mening. Hela meningen blockmarkeras och markören flyttas till meningens slut.
- *Mening, position:* Vid tryck på funktionstangent F4 läser talsyntesen upp nästa mening. Markören flyttas ord för ord till meningens slut.
- *Mening, block:* Vid tryck på funktionstangent F4 läser talsyntesen upp nästa mening. Markören flyttas ord för ord till meningens slut och varje ord blockmarkeras.
- *Övrigt:* Vid förflyttningar inom dokumentet meddelar talsyntesen positionen som insättningspunkten flyttas till, t.ex. Home ”början av raden”, Ctrl+End ”slutet av texten”.

## Övrigt

Vid ”övrigt” anger man övriga talsyntesinställningar

- *Talstöd i meddelanden:* Talstödet aktivt i meddelanderutor.
- *Talstöd i meny:* Talstödet aktivt i meny- och verktygsraden.
- *Numeriskt tangentbord:* Talstöd via numeriskt tangentbord. Se sida 25 för mer information.
- *”Fortsätt”-ljud:* ett ”pip” hörs då talsyntesen avslutas uppläsning av mening.
- *Tillåt ”avbryt uppläsning”:* Talsyntesens uppläsning avbryts om användaren gernytt kommando för uppläsning. Användaren kan ex vis ”skumläsa”.

## Aktuella röster

Du väljer en röst genom att markera en röst i listan och sedan klicka på knappen för Röst 1 respektive Röst 2. Genom att klicka på knappen test bredvid rösten så får man höra en test av den valda rösten.

## Hastighet och Volym

Här kan du reglera hastigheten och volymen för de valda rösterna.





## Talstöd via numeriskt tangentbord

För användare med ett standard tangentbord erbjuder Struktur ett genomtänkt talstöd via det numeriska tangentbordet, schematisk bild visas här nedanför.

Num Lock skall sättas aktiv.

Num Lock Gör numeriskt tangentbord aktivt.	Num ÷ Avbryter talsyntesen.	Num × Läser från insättningspunkten och framåt i texten.	Num - Flyttar insättningspunkten till föregående skiljetecken (. ! ?)
Num 7 Läser rad till vänster om insättningspunkten.	Num 8 Läser hela raden.	Num 9 Läser rad till höger om insättningspunkten.	Num + Läser nästa mening. Programmet söker efter tecknen punkt, utropstecken eller frågetecken (. ! ?) .
Num 4 Flyttar insättningspunkten till föregående ord och läser ordet. Samma funktion som Ctrl+pil vänster.	Num 5 Läser ordet som insättningspunkten står vid.	Num 6 Flyttar insättningspunkten till nästa ord och läser ordet. Samma funktion som Ctrl+pil höger.	
Num 1 Flyttar insättningspunkten till föregående bokstav och läser bokstaven. Samma funktion som pil vänster.	Num 2 Läser bokstaven till höger om insättningspunkten.	Num 3 Flyttar insättningspunkten till nästa bokstav och läser bokstaven. Samma funktion som pil höger.	
Num 0 Bokstaverar ordet som insättningspunkten står vid.		Num , Ingen funktion	



Bright3



Region Örebro län

**Habilitering och hjälpmedel**