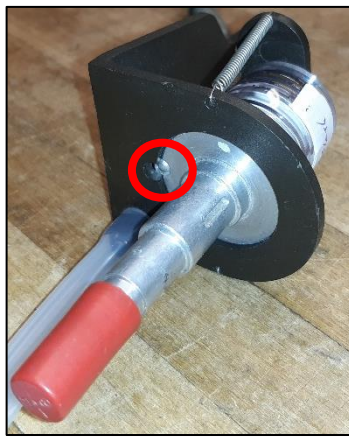


Bilaga till provtagningsinstruktion

Dok beteckning: PIN 11:02-1	Utgåva nr: 2	Utfärdad av: Anders Johansson	28 nov 2022
Godkänd av/datum: Lab. chef Ina Lindell 6 dec 2023		Ändrad av: Anders Johansson	4 dec 2023
		Reviderad av:	

Damm, respirabel fraktion

- Normal montering av föravskiljare i hållare



Tips; Montera filtret så att dess etikett är på motsatt sida som halvsfären på föravskiljaren, då är etiketten synlig när man har satt den i hållaren.

Efter mätning tänk på att hålla föravskiljaren nedåt, annars kan de stora partiklarna i plasthatten ramla ner på filtret.

Vill man i stället att slangen kommer från andra hållet, går uppför ryggen och över axeln kan man låta bli att använda den svarta slangen på hållaren.



Bilaga till provtagningsinstruktion

Dok beteckning:	PIN 11:02-1	Utgåva nr: 2	Utfärdad av: Anders Johansson	28 nov 2022
Godkänd av/datum:	Lab. chef Ina Lindell	6 dec 2023	Ändrad av: Anders Johansson	4 dec 2023
			Reviderad av:	



Enklast är att man säger till att man vill ha en nippel tillsammans med föravskiljaren. Montera filtret på föravskiljaren och fäst i hållaren. Ta loss den halvgenomskinliga slangen från hållaren, sätt nippeln på slangen och anslut på filtret. För att åskådliggöra anslutningen är bilden till vänster tagen utan hållaren.



Utan nippel är det lite besvärligare men man kan sätta slangen direkt på filterkassetten (besvärligt att ta nippeln från den svarta slangen utan att skada slangen).



För åskådliggörande av anslutningen, är bilden till vänster tagen utan hållaren.



QR koden leder till Instrumentpoolens hemsida. En bit ner på sidan finns det länkar till instruktionsfilmer med bland annat grundhantering av våra pumpar mm. Film 3 är med montering av föravskiljare.