

Kapitel 9

Allergi, luftvägsbesvär och miljötobaksrök



Bakgrund

I Sverige är allergier och luftvägsproblem vanliga och kan allvarligt påverka livskvaliteten. Dessa tillstånd kan orsakas av olika immunologiska mekanismer, ärftlighet och miljöfaktorer. Astma, allergisk rinit (näsbesvär) och kroniskt obstruktiv lungsjukdom (KOL) är några av de vanligaste sjukdomarna som drabbar många svenskar [1].

Astma är en sjukdom där slemhinnorna i luftvägarna är kroniskt inflammerade. Det finns två typer av astma: allergisk och icke-allergisk. Allergisk astma utlöses av ämnen som pollen, pälsdjur och kvalster. Icke-allergisk astma kan utlösas av faktorer som luftvägsinfektioner, damm, tobaksrök, kyla, fysisk ansträngning och starka dofter. När en person med astma utsätts för dessa triggers svullnar luftvägarna, vilket gör det svårt att andas. Vanliga symtom inkluderar tung andhämtning, pipande eller väsande andning och hosta. Astmaanfall kan vara milda till allvarliga, och vid svåra fall kan det leda till syrebrist. Både genetiska faktorer och miljö spelar en roll i risken att utveckla astma, som ofta börjar i barndomen [2-4]. Astma är något vanligare bland kvinnor och lågutbildade [5].

Allergisk rinit och vasomotorisk rinit, även känd som icke-allergisk rinit, är inflammatoriska tillstånd i näsgångarna. Allergisk rinit orsakar symtom som nysningar, rinnsnuva och nästäppa. Samtidiga allergiska ögonbesvär kan förekomma [6]. Vasomotorisk rinit har liknande symtom men utan en allergisk orsak [7]. Allergisk rinit har blivit vanligare, särskilt bland yngre och i storstäder, och kan kraftigt minska livskvaliteten. Det ökar också risken för nedre luftvägsproblem [8].

Kroniskt obstruktiv lungsjukdom (KOL) är starkt relaterad till rökning och är lika vanlig bland män och kvinnor. Sjukdomen leder till försämrad fysisk prestation och livskvalitet. KOL orsakar långvariga andningsproblem och kan medföra stort lidande [9].

Tobaksrök innehåller flera tusen ämnen, varav många är giftiga eller cancerframkallande. Exponering för miljötobaksrök, eller miljöobaksrök, uppstår när rök från cigaretter sprids i omgivningen och inandas av icke-rökare. Detta är ett stort problem, särskilt inomhus i bostäder och på arbetsplatser, men förekommer även utomhus. Miljöobaksrök kan orsaka betydande hälsoproblem för personer som utsätts för det regelbundet [10, 11].

För att minska problemet med allergier och luftvägsproblem i Sverige behövs insatser som minskar exponeringen för allergener och luftföroreningar, exempelvis genom att förbättra inomhusmiljön och minska tobaksrökning. Vidare krävs ökad medvetenhet och förebyggande insatser för att identifiera och hantera riskfaktorer.

Definitioner av symptom och besvär i Miljöhälsoenkät 2023

Astma: En person som i enkäten svarat ja på att hen fått diagnosen astma av läkare och dessutom har använt astmamedicin regelbundet eller vid behov under de senaste 12 månaderna.

Allergisk snuva: En person som i enkäten svarat ja på att hen har eller har haft hösnuva eller någon annan form av allergisk snuva och att man har rapporterat något besvär från pollen, katt, hund, häst, gnagare eller kvalster.

Vasomotorisk snuva: En person som i enkäten svarat ja på att hen har eller har haft andra besvär från näsan och att man har rapporterat att man har blivit täppt i näsan eller fått rinnande näsa när man har varit i miljöer med damm, rök, bilavgaser eller starka dofter.

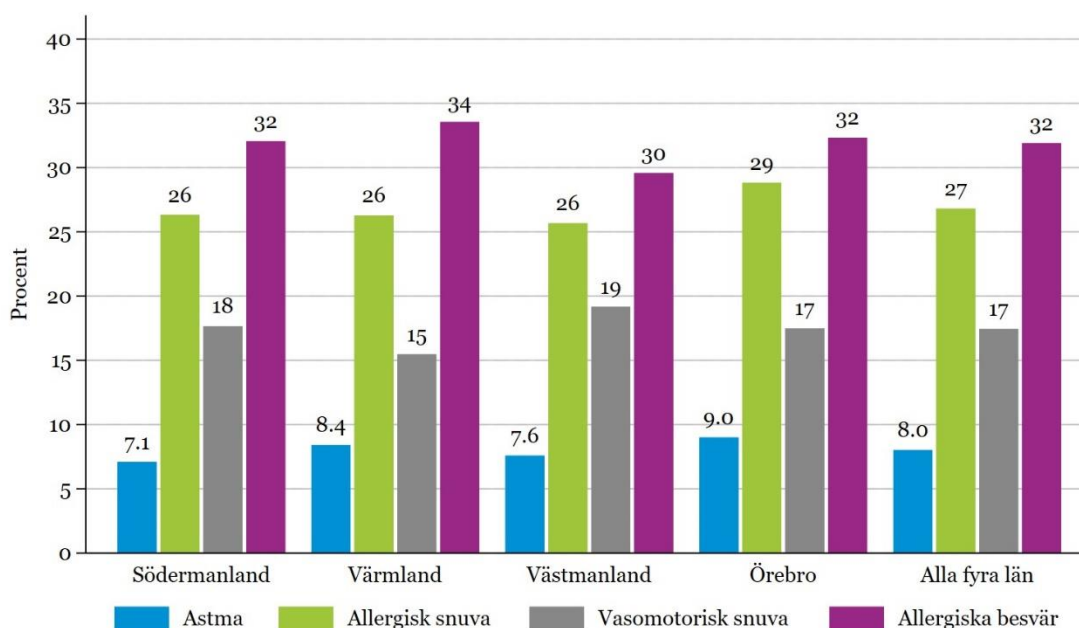
Allergier och astma

Av invånarna i de fyra länen har 8,0 procent astma, vilket överensstämmer med de nationella siffrorna, enligt figur 9.1 och tabell 9.1. Andelen är också jämförbar med resultaten från Miljöhälsoenkät 2015. Astma är något vanligare bland kvinnor än män, 9,7 procent respektive 6,5 procent, vilket även överensstämmer med nationella siffror. Både regionalt och nationellt är förekomsten av astma relativt likartad oavsett ålder och utbildningsnivå.

I de fyra länen uppger cirka var fjärde person att de har allergisk snuva, en nivå som motsvarar det nationella resultatet. Allergisk snuva är något vanligare bland kvinnor än män, och både regionalt och nationellt är den mer utbredd bland yngre och förekomsten minskar med ökad ålder. Personer med högskoleutbildning rapporterar allergisk snuva i högre utsträckning än de med grundskole- eller gymnasieutbildning.

På regional nivå uppger omkring 17 procent att de har vasomotorisk snuva, vilket är jämförbart med den nationella nivån och motsvarar resultaten från Miljöhälsoenkät 2015. Kvinnor drabbas oftare än män av vasomotorisk snuva, 20 respektive 16 procent. Det finns små skillnader mellan olika åldersgrupper och utbildningsnivåer.

Totalt sett rapporterar 32 procent av befolkningen allergiska besvär, både i de fyra länen och nationellt. Besvären är vanligare bland kvinnor än män, och yngre personer är mer drabbade än äldre. Dessutom har fler personer med högskoleutbildning allergiska besvär jämfört med dem med lägre utbildning, vilket också speglar det nationella mönstret.



Figur 9.1. Andel (%) med astma, allergisk snuva, vasomotorisk snuva eller allergiska besvär för Södermanlands, Värmlands, Västmanlands och Örebro län samt totalt för de fyra länen. Källa: Miljöhälsoenkät 2023.

Tabell 9.1. Andel (%) med astma, allergisk snuva, vasomotorisk snuva eller allergiska besvär för Södermanlands, Värmlands, Västmanlands och Örebro län totalt, uppdelat på kön, ålder och utbildningsnivå. Källa: Miljöhälsoenkät 2023.

	Kön			Ålder			Utbildningsnivå		
	Totalt	Kvinnor	Män	18–39 år	40–59 år	60–84 år	Grundskole- utbildning	Gymnasie- utbildning	Högskole- utbildning
Astma									
Alla fyra län	8,0	9,7	6,5	7,9	9,1	7,2	7,5	8,6	7,4
Riket	8,0	9,7	6,4	7,4	8,6	8,0	7,6	8,4	7,6
Allergisk snuva									
Alla fyra län	27	28	25	29	31	20	19	27	31
Riket	27	28	26	30	32	19	20	27	30
Vasomotorisk snuva									
Alla fyra län	17	20	15	17	20	16	15	19	16
Riket	18	20	16	19	18	17	17	19	17
Allergiska besvär									
Alla fyra län	32	36	28	35	36	25	27	32	36
Riket	32	36	29	36	35	25	27	32	34

Övre luftvägsbesvär

Övre luftvägsbesvär, såsom allergisk och vasomotorisk snuva, är riskfaktorer för att utveckla astma. Det är vanligt att personer med astma även lider av dessa typer av snuva. I de fyra länen är förekomsten av allergisk snuva 24 procent bland personer utan astma, medan den stiger till 60 procent bland personer med astma. För vasomotorisk snuva är siffrorna 16 procent för dem utan astma och 39 procent för dem med astma. Förekomsten är likartad både regionalt och nationellt och ligger på samma nivå som i Miljöhälsoenkät 2015.

Irriterande ämnen i miljön

För personer med astma, allergisk snuva eller vasomotorisk snuva kan olika irriterande ämnen i miljön, såsom damm, kyla, dofter, tobaksrök och luftföroreningar, orsaka besvär. Bland personer med astma i de fyra länen upplever 59 procent andningsbesvär eller svår hosta vid ansträngning, se tabell 9.2. Därefter följer besvär vid kyla samt vid vistelse i dammiga och rökiga miljöer eller av starka dofter. Hos personer utan astma är andelen med besvär betydligt lägre och varierar mellan 2,0 och 9,8 procent i länen. Det har skett en generell minskning av andelen personer med astma som upplever besvär vid olika miljöexponeringar mellan 2015 och 2023. Samtidigt har andelen personer utan astma, allergisk snuva eller vasomotorisk snuva som upplever besvär ökat under samma period. Dessa resultat kan indikera att det finns en relativt stor grupp personer med odiagnostiserad astma. Personer odiagnostiserade med astma, allergisk snuva eller vasomotorisk snuva, riskerar att rapportera besvär utan att ha en formell diagnos. Resultaten överensstämmer med motsvarande siffror på nationell nivå.

Tabell 9.2. Andel (%) med eller utan astma, allergisnuva eller vasomotorisk snuva som de senaste 12 månaderna har fått andnöd, pip i bröstet eller svår hosta vid olika miljöexponeringar för Södermanlands, Värmlands, Västmanlands och Örebro län totalt samt riket. Källa: Miljöhälsoenkät 2015 och 2023.

	Astma						Varken astma, allergisnuva eller vasomotorisk snuva					
Miljöhälsoenkät 2023												
	Vid ansträngning	Vid kyla	I dammiga miljöer	I rökiga miljöer	Av bil-avgaser	Av starka dofter	Vid ansträngning	Vid kyla	I dammiga miljöer	I rökiga miljöer	Av bil-avgaser	Av starka dofter
Alla fyra län	59	45	38	31	19	34	9,8	6,6	4,8	3,9	2,0	4,1
Riket	59	43	41	33	21	34	10	6,4	4,7	4,1	2,2	3,7
Miljöhälsoenkät 2015												
	Vid ansträngning	Vid kyla	I dammiga miljöer	I rökiga miljöer	Av bil-avgaser	Av starka dofter	Vid ansträngning	Vid kyla	I dammiga miljöer	I rökiga miljöer	Av bil-avgaser	Av starka dofter
Alla fyra län	70	50	48	40	26	44	6,1	4,0	3,6	1,9	1,1	3,2
Riket	65	51	53	43	27	46	7,6	5,0	3,6	3,4	1,9	3,6

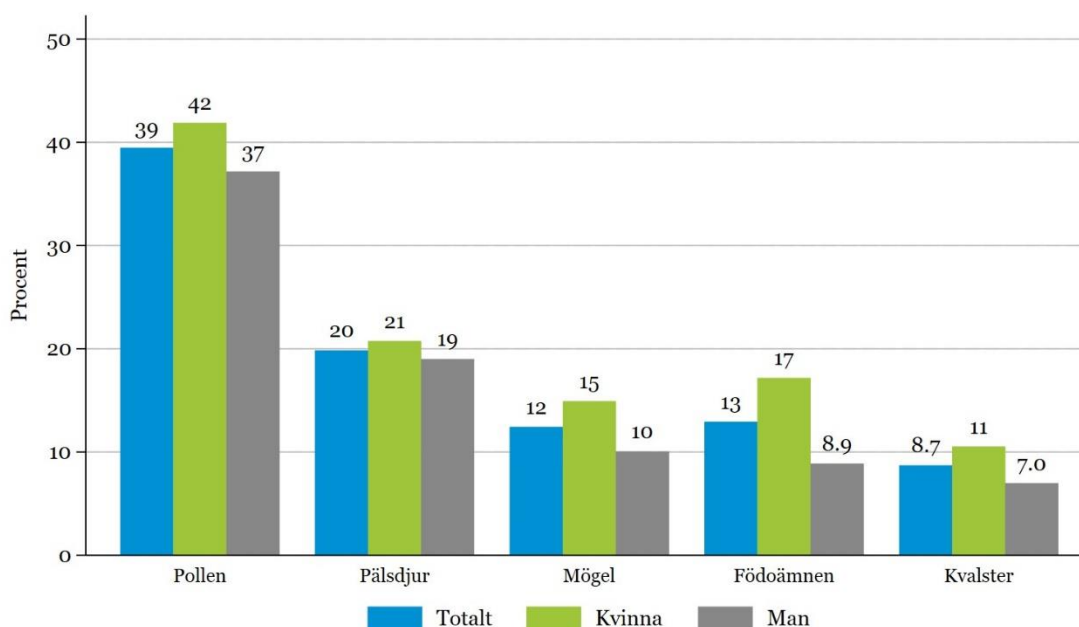
Allergier och känslighet mot vanliga ämnen

Allergiska besvär av pollen är vanligast i våra fyra län, och anges av 39 procent av invånarna, vilket motsvarar riksgenomsnittet, se tabell 9.3. Allergi mot pälsdjur är näst vanligast, 20 procent, följt av födoämnesallergier och mögel, 13 respektive 12 procent. Kvalsterallergi är minst vanligt, med 8,7 procent i de fyra länen.

Tabell 9.3. Andel (%) personer som uppger att de är känsliga eller allergiska mot pollen, pälsdjur (katt, hund, häst eller gnagare), mögel, födoämnen eller kvalster för Södermanlands, Värmlands, Västmanlands och Örebro län totalt, uppdelat på våra fyra län samt riket. Källa: Miljöhälsoenkät 2023.

	Södermanland	Värmland	Västmanland	Örebro	Alla fyra län	Riket
Pollen	39	36	41	42	39	39
Pälsdjur	19	21	19	20	20	20
Mögel	12	11	13	13	12	14
Födoämnen	12	13	13	13	13	14
Kvalster	8,1	8,1	8,7	9,9	8,7	11

I de fyra länen är det något fler kvinnor än män som uppger allergi eller känslighet mot allergiframkallande ämnen som pollen, pälsdjur, mögel, födoämnen eller kvalster, se figur 9.2. Bland kvinnor rapporterar 42 procent pollenallergi, medan motsvarande siffra bland män är 37 procent. Detta är en ökning sedan Miljöhälsoenkät 2015, då 35 procent av kvinnorna och 27 procent av männen angav pollenallergi. Den största könsskillnaden finns när det gäller födoämnesallergi, där 17 procent av kvinnorna rapporterar besvär jämfört med 8,9 procent av männen, vilket ligger på ungefär samma nivå som i 2015 års enkät. Även mögelallergi är vanligare bland kvinnor, med 15 procent jämfört med 10 procent av männen. Nationellt och regionalt kan man se att för i stort sett alla ämnen har andelen personer som anger allergi ökat något över tid, särskilt pollenallergi som ökat för både kvinnor och män sedan 1999.



Figur 9.2. Andel (%) personer som uppger att de är känsliga eller allergiska mot pollen, pälsdjur (katt, hund, häst eller gnagare), mögel, födoämnen eller kvalster och för Södermanlands, Värmlands, Västmanlands och Örebro län totalt och uppdelat på kön. Källa: Miljöhälsoenkät 2023.

Allergi mot pollen är vanligast oavsett utbildningsnivå, men ökar med högre utbildning: 34 procent bland de med grundskoleutbildning, 40 procent med gymnasieutbildning och 43 procent med högskoleutbildning, se tabell 9.4. Allergi mot pälsdjur visar en liknande trend och ökar från 16 procent till 23 procent med högre utbildningsnivå. Födoämnesallergier ökar markant med utbildning, från 8,1 procent hos personer med grundskoleutbildning till 18 procent bland högskoleutbildade. Allergier mot mögel och kvalster varierar mindre, men högskoleutbildade rapporterar något högre förekomst än de med lägre utbildning.

Tabell 9.4. Andel (%) personer som uppger att de är känsliga eller allergiska mot pollen, pälsdjur (katt, hund, häst eller gnagare), mögel, födoämnen eller kvalster för Södermanlands, Värmlands, Västmanlands och Örebro län totalt och uppdelat på utbildningsnivå. Källa: Miljöhälsoenkät 2023.

	Grundskoleutbildning	Gymnasieutbildning	Högskoleutbildning
Pollen	34	40	43
Pälsdjur	16	19	23
Mögel	10	13	12
Födoämnen	8,1	12	18
Kvalster	7,5	8,6	9,8



Husdjur i hemmet

Av de boende i de fyra länen har 39 procent pälsdjur i hemmet, se tabell 9.5. Katt är vanligare än hund, med 59 procent jämfört med 53 procent bland djurägare. Pälsdjur kan orsaka allergi, men risken varierar mellan olika djurarter. Allergener sprids även där djuren inte finns, ofta via kläder och hår, vilket gör det svårt för allergiker att undvika besvär. Resultaten är liknande nationellt samt från tidigare enkät 2015.

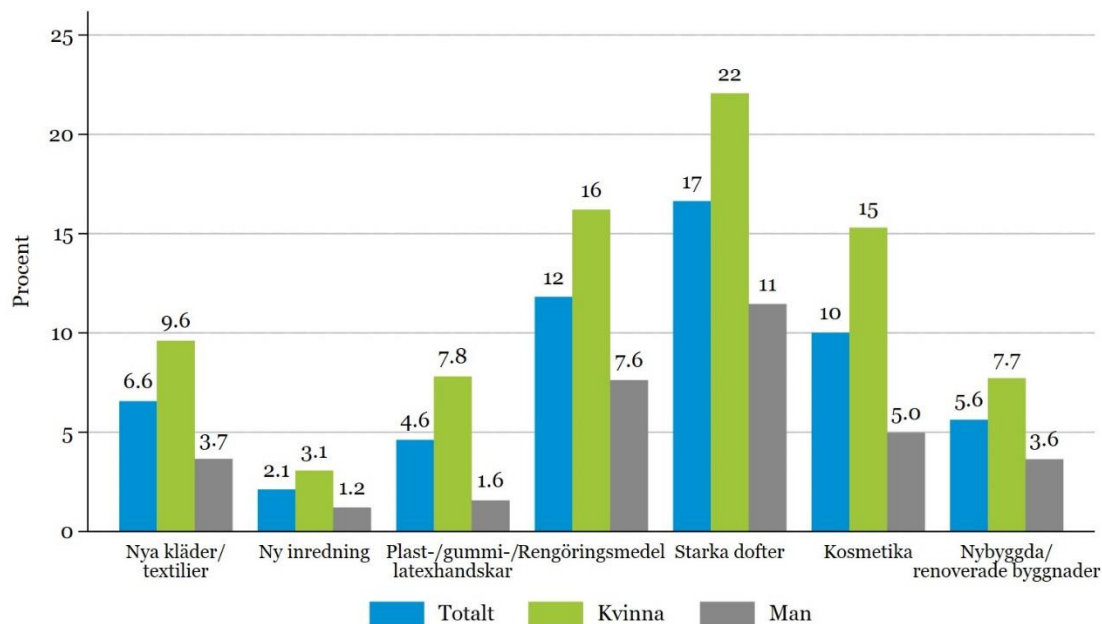
Tabell 9.5. Andel (%) med pälsdjur och typ av pälsdjur i bostaden för Södermanlands, Värmlands, Västmanlands och Örebro län, totalt i våra fyra län samt riket. Källa: Miljöhälsoenkät 2023.

	Södermanland	Värmland	Västmanland	Örebro	Alla fyra län	Riket
Pälsdjur i bostaden	39	42	36	40	39	35
Katt	58	58	56	63	59	58
Hund	55	53	56	50	53	53
Kanin/gnagare	6,7	6,2	5,7	5,3	6,0	6,3
Annat djur	1,4	2,1	1,7	1,3	1,6	1,7



Besvär av dofter

I de fyra länen upplever var femte kvinna och ungefär var tionde man besvär vid exponering för starka dofter, se figur 9.3. Kvinnor rapporterar även betydligt oftare besvär av kosmetika eller produkter för hudvård och personlig hygien än män. Totalt uppger 15 procent av kvinnorna och 5,0 procent av männen att de påverkas av dessa produkter. När det gäller dofter från nya kläder och textilier rapporterar 9,6 procent av kvinnorna känslighet, medan endast 3,7 procent av männen gör det. Kvinnor uppger mer besvär jämfört med män, för dofter från ny inredning, plast-/gummi-/latexhandskar, rengöringsmedel och nybyggda/renoverade byggnader. Överlag stämmer resultaten överens med riksiffrorna och Miljöhälsoenkät 2015.



Figur 9.3. Andel (%) personer som uppger besvär av olika dofter för Södermanlands, Värmlands, Västmanlands och Örebro län totalt och uppdelat på kön. Källa: Miljöhälsoenkät 2023.

KOL och kronisk luftrörskatarr

Enligt Miljöhälsoenkät 2023 uppger 2,1 procent av befolkningen i de fyra länen att de har KOL och 1,7 procent att de lider av kronisk luftrörskatarr, vilket överensstämmer med siffrorna för hela landet. Andelen som har KOL och kronisk luftrörskatarr varierar inte nämnvärt mellan de fyra länen, och resultaten liknar de från Miljöhälsoenkät 2015, se tabell 9.6. Dessa sjukdomar är vanligare bland äldre, där 5,4 procent av personer i åldern 60 till 84 år har KOL och 2,8 procent har kronisk luftrörskatarr, jämfört med cirka 0,5 procent i den yngsta åldersgruppen. Kvinnor drabbas något oftare än män av både KOL och kronisk luftrörskatarr. Bland personer med KOL rapporterar dessutom 15 procent att de även har kronisk luftrörskatarr.

Tabell 9.6. Andel (%) med kroniskt obstruktiv lungsjukdom (KOL) eller kronisk luftrörskatarr för Södermanlands, Värmlands, Västmanlands och Örebro län. Källa: Miljöhälsoenkät 2015 och 2023.

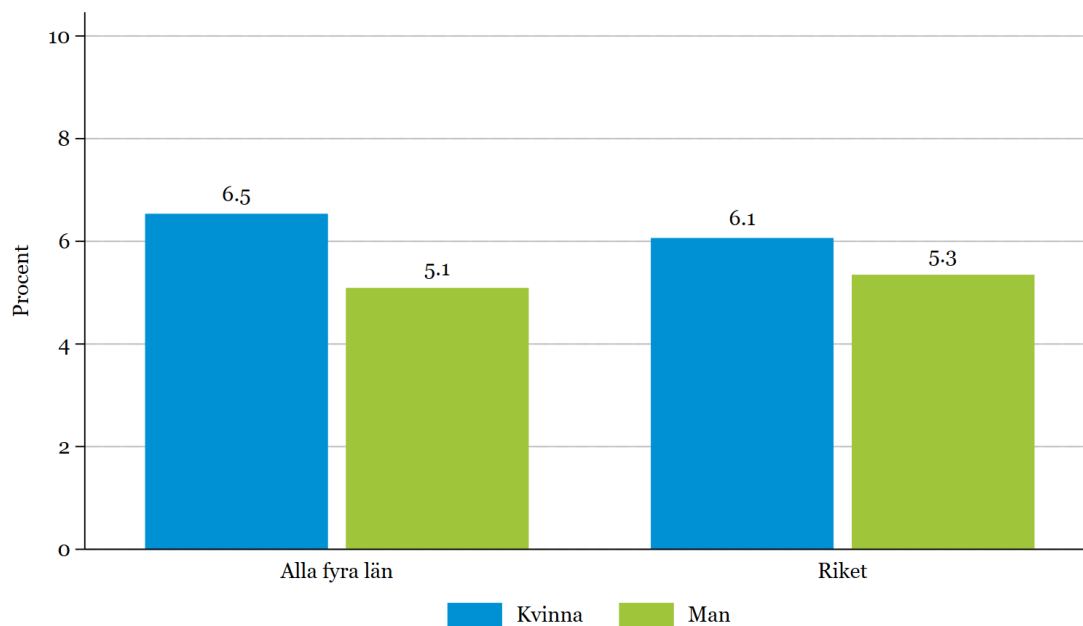
	Södermanland		Värmland		Västmanland		Örebro	
	2015	2023	2015	2023	2015	2023	2015	2023
KOL	2,8	2,5	0,9	2,1	1,3	2,3	2,6	1,6
Kronisk luftrörskatarr	2,8	1,9	1,8	1,8	2,8	2,0	1,7	1,1

Daglig rökning och regional variation

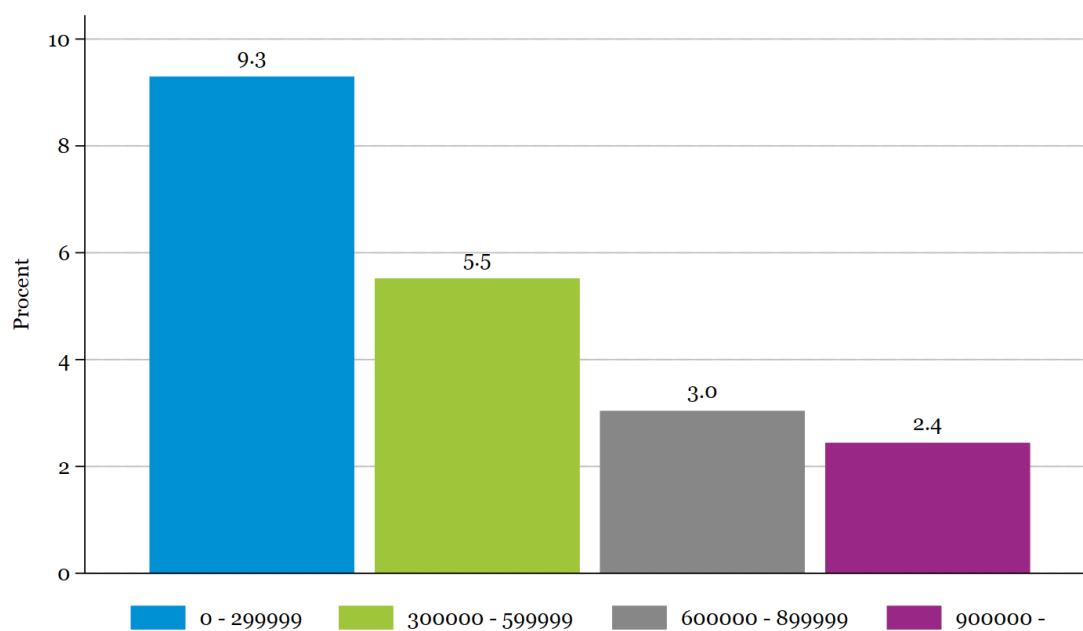
Andelen som röker dagligen varierar mellan länen. I Södermanland är andelen daglig rökare högst med 7,0 procent, medan Örebro och Värmland har lägst andel, 4,6 respektive 4,9 procent. Genomsnittet för de fyra länen är 5,8 procent, vilket är ungefär samma som riksnittet.

Bland invånarna i våra fyra län är det något fler kvinnor än män som röker dagligen, 6,5 procent jämfört med 5,1 procent, enligt figur 9.4. Dessa siffror liknar de nationella resultaten. Andelen dagligrökare i länen har minskat sedan Miljöhälsoenkät 2015, då 11 procent av kvinnorna och 10 procent av männen rökte dagligen. Nationellt sett har andelen dagligrökare stadigt minskat från 18 procent år 1999 till 14 procent 2007, 9,0 procent 2015 och vidare till 5,7 procent år 2023. Den regionala utvecklingen visar en liknande nedgång.

Det finns ingen skillnad bland dagligrökare baserat på kommungrupper enligt SKR, det vill säga större städer, kommuner nära större stad, mindre städer/tätorter och landsbygdskommuner. Däremot är dagligrökning vanligare bland personer med lägre utbildningsnivå: 8,8 procent bland de med grundskoleutbildning, 6,5 procent bland de med gymnasieutbildning och 2,4 procent bland de med högskoleutbildning. Uppdelat på hushållsinkomst ses att invånare med lägre disponibel inkomst röker mer än de med högre inkomst, se figur 9.5.

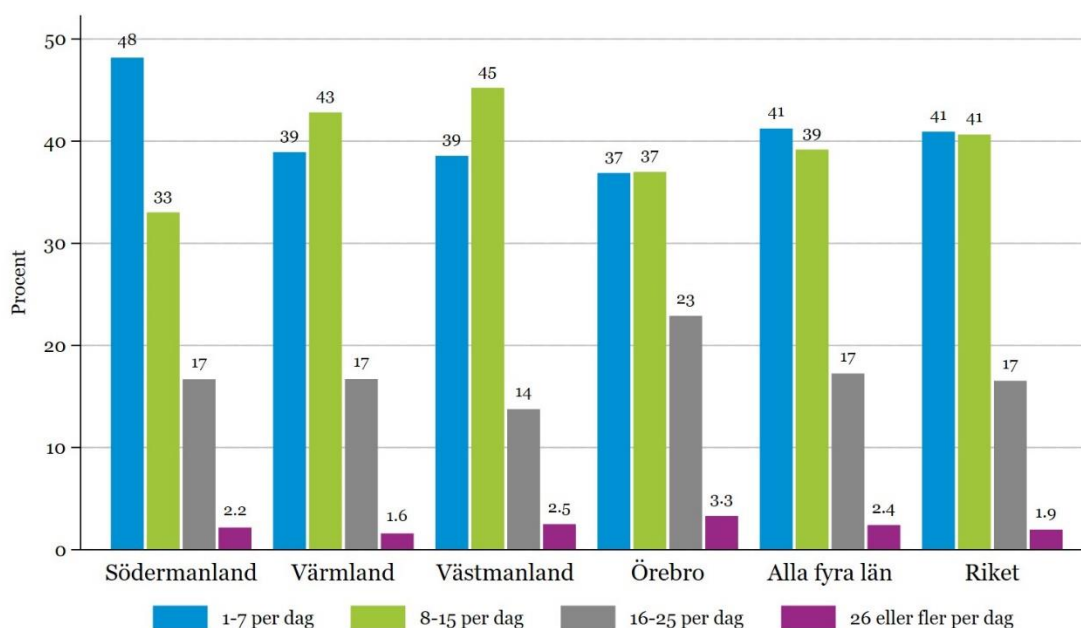


Figur 9.4. Andel (%) av invånarna som röker dagligen för Södermanlands, Värmlands, Västmanlands och Örebro län totalt samt riket, uppdelat på kön. Källa: Miljöhälsoenkät 2023.



Figur 9.5. Andel (%) av invånarna som röker dagligen för Södermanlands, Värmlands, Västmanlands och Örebro län totalt, uppdelat på hushållets disponibla inkomst. Källa: Miljöhälsoenkät 2023.

Figur 9.6 visar fördelningen av antalet cigaretter som rökare i våra fyra län samt riket konsumerar per dag. Sammanlagt i alla fyra län röker 41 procent av dagligrökarna 1 till 7 cigaretter per dag och 39 procent röker 8 till 15 cigaretter per dag. Något färre röker fler cigaretter per dag. På riksnivå är fördelningen liknande.



Figur 9.6. Andel (%) av rökare som anger att de röker 1–7, 8–15, 16–25 eller 26 eller fler cigaretter per dag för Södermanlands, Värmlands, Västmanlands och Örebro län, totalt för de fyra länen samt riket. Källa: Miljöhälsoenkät 2023.

I våra fyra län slutade 81 procent röka för mer än fem år sedan, se tabell 9.7. En andel på 4,9 procent har slutat röka för mindre än ett år sedan och 14 procent för ett till fem år sedan.

Många röker inte regelbundet, och i länen ses att 3,8 procent röker oregelbundet, vilket ligger på samma nivå som Miljöhälsoenkät 2015 och rikssnittet. I våra fyra län har 59 procent av befolkningen aldrig rökt, vilket är liknande siffror nationellt. Fördelningen per län är 55 procent i Södermanland, 60 procent i Värmland, 59 procent i Västmanland och 62 procent i Örebro. Andelen i länen som aldrig rökt är betydligt fler bland 18 till 39-åringarna, 71 procent, jämfört med 60 till 84-åringarna där andelen är 45 procent.

Tabell 9.7. Andel (%) som slutat röka för mindre än 1 år sedan, för 1–5 år sedan samt för mer än 5 år sedan för Södermanlands, Värmlands, Västmanlands och Örebro län, totalt för de fyra länen samt riket. Källa: Miljöhälsoenkät 2023.

	Södermanland	Värmland	Västmanland	Örebro	Alla fyra län	Riket
För mindre än 1 år sedan	2,9	4,6	6,4	6,2	4,9	5,1
För 1–5 år sedan	15	13	14	15	14	15
För mer än 5 år sedan	83	82	79	80	81	80

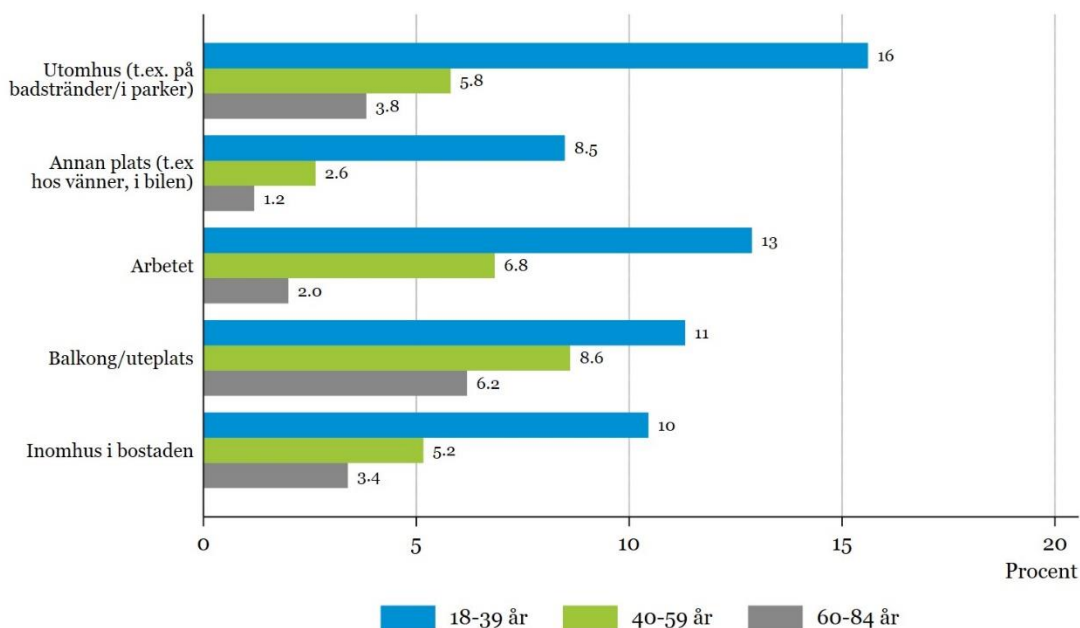
Miljötabaksrök

Bland invånarna i de fyra länen utsätts många dagligen för miljötabaksrök i hemmet, på arbetsplatsen eller på andra platser, som vid besök hos vänner, i bilen, på badstränder eller i parker. I tabell 9.8 ses resultaten uppdelat på våra fyra län, totalt samt för riket. Den största exponeringen sker utomhus, där i genomsnitt 9,8 procent av befolkningen i Sverige uppger att de utsätts för rökning. I Södermanland och Västmanland är denna andel också hög, med 9,7 respektive 9,8 procent. Näst vanligast är exponering på balkong eller uteplats, där 8,6 procent uppger att de utsätts, och detta är högst i Södermanland och Västmanland, 10 procent vardera.

Tabell 9.8. Andel (%) som utsätts för miljötabaksrök på olika platser minst en gång per vecka för Södermanlands, Värmlands, Västmanlands och Örebro län, totalt för de fyra länen samt riket. Källa: Miljöhälsoenkät 2023.

	Södermanland	Värmland	Västmanland	Örebro	Alla fyra län	Riket
Inomhus i bostaden	7,0	5,0	7,0	5,9	6,2	5,9
Balkong/uteplats	10	6,4	10	7,6	8,6	9,0
Arbetet	7,8	5,1	7,7	7,5	7,0	6,1
Annan plats	4,8	3,4	4,4	3,5	4,0	4,2
Utomhus	9,7	5,3	9,8	8,0	8,2	9,8

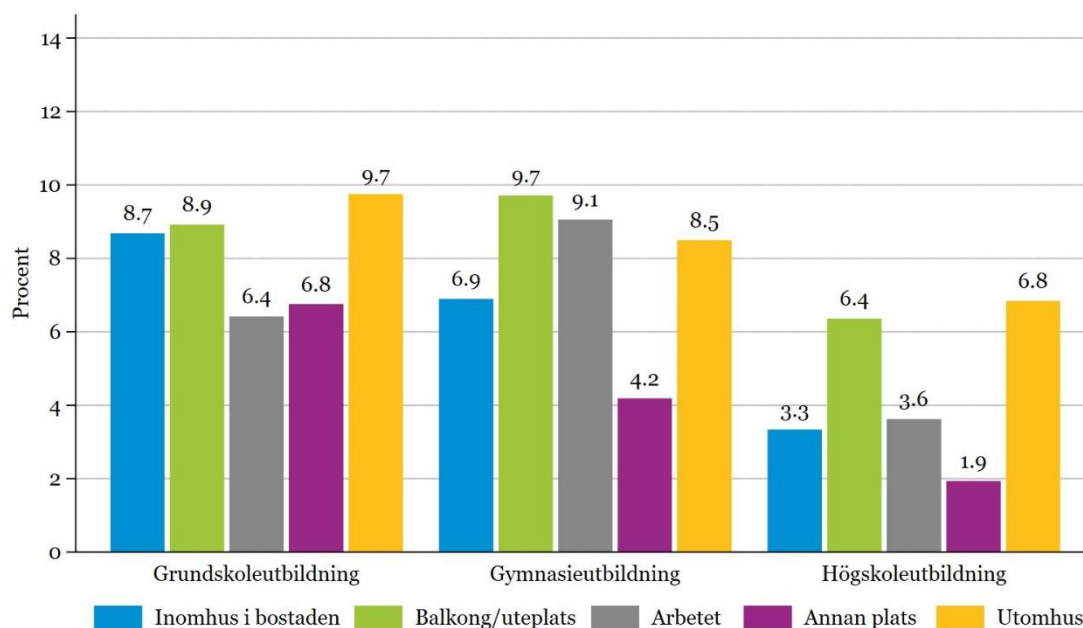
Andelen som utsätts för miljötabaksrök på nationell nivå har minskat jämfört med tidigare miljöhälsoenkäter. Totalt i de fyra länen utsätts yngre i större utsträckning än äldre av miljötabaksrök oavsett miljö, se figur 9.7. Skillnaden är tydligast i utemiljöer som badstränder och parker där 16 procent bland 18 till 39-åringarna och endast 3,8 procent bland 60 till 84-åringarna är utsatta för miljötabaksrök.



Figur 9.7. Andel (%) personer som minst en gång per vecka utsätts för miljötabaksrök i olika miljöer för Södermanlands, Värmlands, Västmanlands och Örebro län totalt, uppdelat på åldersgrupper. Källa: Miljöhälsoenkät 2023.

Miljötabaksrök och socioekonomiska faktorer

Andelen personer som utsätts för rökning på olika platser uppdelat efter utbildningsnivå ses i figur 9.8. Generellt är exponeringen högst utomhus, särskilt bland personer med grundskole- och gymnasieutbildning, 9,7 respektive 8,5 procent. Personer med gymnasieutbildning utsätts också relativt mycket på arbetet, 9,1 procent. De med högskoleutbildning har den lägsta exponeringen både inomhus, 3,3 procent, och på andra platser, 1,9 procent. Exponering på balkong eller uteplats är relativt jämn mellan utbildningsnivåer, med lägst andel bland högskoleutbildade, 6,4 procent.



Figur 9.8 Andel (%) personer som utsätts för miljötabaksrök på olika platser minst en gång per vecka för Södermanlands, Värmlands, Västmanlands och Örebro län totalt, uppdelat på utbildningsnivå. Källa: Miljöhälsoenkät 2023.

Både på nationell nivå och i våra fyra län är det något vanligare att utrikesfödda invånare, jämfört med de som är födda i Sverige, dagligen utsätts för miljötabaksrök i hemmet och/eller vistas i en rökig miljö, se tabell 9.9. I tabell 9.10 ses att invånare i hushåll med lägre inkomst (0 till 299 999 kr) generellt sett utsätts oftare för miljötabaksrök än personer i högre inkomstgrupper. Detta mönster är tydligt för alla platser, särskilt i bostaden och på balkong/uteplats.

Tabell 9.9. Andel (%) personer som utsätts för miljötobaksrök på olika platser minst en gång per vecka för Södermanlands, Värmlands, Västmanlands och Örebro län totalt samt riket, uppdelat på födelse land. Källa: Miljöhälsoenkät 2023.

	Född i Sverige		Utrikesfödd	
	Våra fyra län	Riket	Våra fyra län	Riket
Inomhus i bostaden	5,5	5,0	9,7	9,8
Balkong/uteplats	7,9	7,7	12	14
Arbetet	6,2	5,3	11	9,5
Annan plats	3,4	3,3	7,2	7,9
Utomhus	7,7	8,8	11	14

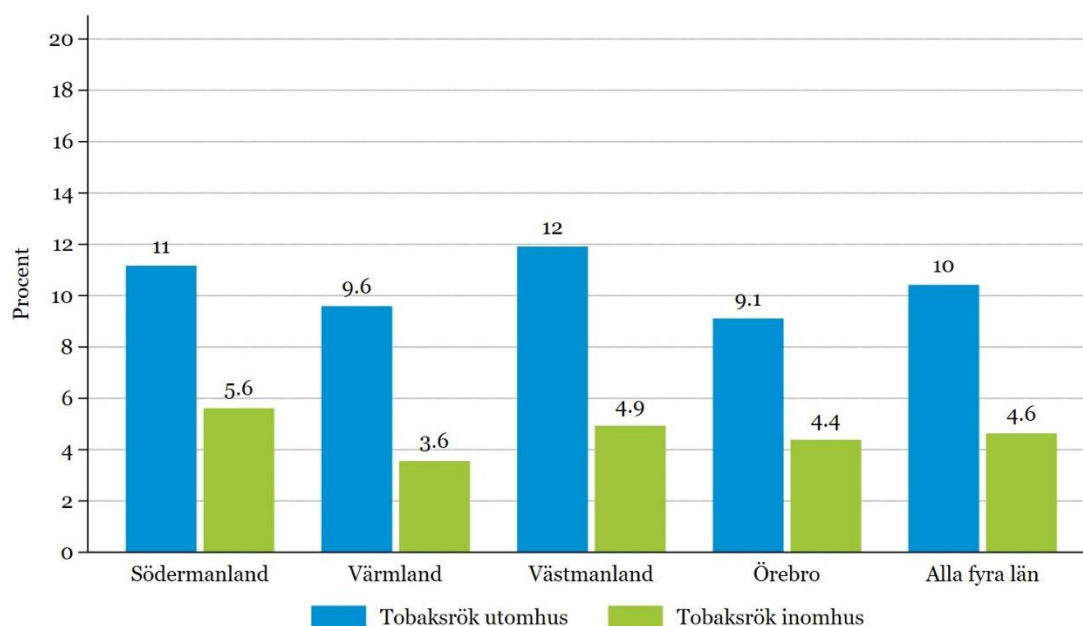
Tabell 9.10. Andel (%) personer som utsätts för miljötobaksrök på olika platser minst en gång per vecka för Södermanlands, Värmlands, Västmanlands och Örebro län totalt, uppdelat på hushållets disponibla inkomst. Källa: Miljöhälsoenkät 2023.

Våra fyra län	0 – 299 999	300 000 – 599 999	600 000 – 899 999	900 000 -
Inomhus i bostaden	10	5,2	3,6	3,4
Balkong/uteplats	14	8,1	5,0	3,0
Arbetet	7,3	7,2	6,8	6,0
Annan plats	5,5	3,7	2,7	3,2
Utomhus	11	7,6	6,7	6,6



Hälsobesvär av miljötabaksrök

Cirka var tionde invånare i de fyra länen uppger att de minst en gång i veckan under de senaste tre månaderna har besvärats av andras miljötabaksrök utomhus nära sin bostad, se figur 9.9. Inomhus i bostaden besväras 4,6 procent av invånarna av andras miljötabaksrök.



Figur 9.9. Andel (%) personer som minst en gång per vecka under de tre senaste månaderna besvärats av miljötabaksrök utomhus vid bostaden eller inomhus i bostaden för Södermanlands, Värmlands, Västmanlands och Örebro län samt totalt för de fyra länen. Källa: Miljöhälsoenkät 2023.

Såväl på nationell som på regional nivå upplever omkring 15 procent besvär med nästäppa eller rinnande näsa i rökiga miljöer, medan cirka 9 procent uppger att sådana miljöer ger besvär i form av andnöd, pip i bröstet eller svår hosta, se tabell 9.11. Det är betydligt vanligare att personer med astma upplever dessa besvär i rökiga miljöer. I tabellen ses även resultaten uppdelat på respektive län.

Tabell 9.11. Andel (%) med eller utan astmasymtom som under de senaste 12 månaderna har upplevt täppt eller rinnande näsa, andnöd, pip i bröstet eller svår hosta i rökiga miljöer för Södermanlands, Värmlands, Västmanlands och Örebro län, totalt för de fyra länen samt riket. Källa: Miljöhälsoenkät 2023.

	Ej Astma		Astma	
	Täppt/rinnande näsa i rökiga miljöer	Andnöd/pip i bröstet eller svår hosta i rökiga miljöer	Täppt/rinnande näsa i rökiga miljöer	Andnöd/pip i bröstet eller svår hosta i rökiga miljöer
Södermanland	16	10	34	30
Värmland	13	7,1	29	21
Västmanland	16	8,5	32	27
Örebro	12	8,1	26	27
Alla fyra län	14	8,5	30	26
Riket	15	8,8	30	25

Sammanfattning

Förekomst av allergi och astma

I de fyra länen har 8,0 procent av invånarna astma, vilket är i linje med nationella siffror. Förekomsten är något högre bland kvinnor än män, 9,7 respektive 6,5 procent. Allergisk snuva drabbar var fjärde person och är vanligare bland yngre och högutbildade.

Vasomotorisk snuva rapporteras av 17 procent och är också vanligare bland kvinnor. Totalt har 32 procent allergiska besvär, med högre andel bland kvinnor, yngre och högutbildade.

Miljöpåverkan förvärrar symtomen, särskilt för personer med astma, där 59 procent upplever besvär vid fysisk ansträngning och kyla. Förekomsten av allergier, särskilt mot pollen (39 procent) och pälsdjur (20 procent), är hög, med fler rapporter från kvinnor och högutbildade. Pälsdjur finns i 39 procent av hushållen, där katter är vanligare än hundar. Bland kvinnor är besvär av starka dofter vanligare än för män, 15 procent respektive 5 procent.

Daglig rökning och regional variation

Trots en minskande trend i tobaksbruk både nationellt och regionalt röker en betydande andel fortfarande dagligen. I de fyra länen har Södermanland den högsta andelen dagligrökare, 7,0 procent, medan Örebro och Värmland har lägst, 4,6 procent respektive 4,9 procent. Kvinnor röker något mer än män, och daglig rökning är vanligare bland personer med lägre utbildning och lägre inkomst. Andelen dagligrökare har sjunkit sedan 2015, i linje med nationella trender.

Miljötabaksrök

Exponering för miljötabaksrök är fortsatt ett problem, särskilt utomhus nära bostaden och på balkonger. Cirka 10 procent av invånarna rapporterar att de minst en gång i veckan utsätts för miljötabaksrök utomhus i närheten av hemmet, medan 4,6 procent besvärar inomhus i sin bostad. Unga vuxna är särskilt utsatta för miljötabaksrök i offentliga utomhusmiljöer som badstränder och parker.

Miljötabaksrök och socioekonomiska faktorer

Utsattheten för miljötabaksrök varierar även med födelseland och socioekonomisk status. Utrikesfödda är oftare utsatta för rök i sin närmiljö än de som är födda i Sverige, och personer i hushåll med lägre inkomster exponeras mer än de med högre inkomster.

Hälsobesvär av miljötabaksrök

Bland personer med astma är besvär som andnöd och hosta i rökiga miljöer nästan dubbelt så vanliga jämfört med personer utan astma.

Referenser

1. Institutet för miljömedicin (IMM), *Miljöhälsorapport 2017*. 2017: Folkhälsomyndigheten, Stockholm.
2. Karolinska Institutet, *Om allergi och astma*. 2023 [cited 2024-12-20]; Available from: <https://ki.se/forskning/forskningsomraden-centrum-och-natverk/centrumbildningar/cfa-centrum-for-allergiforskning/om-allergi-och-astma>.
3. 1177 Vårdguiden, *Astma*. 2023 [cited 2025-01-22]; Available from: https://www.1177.se/sjukdomar--besvar/lungor-och-luftvagar/andningssvarigheter-och-andningsuppehall/astma/?utm_source=chatgpt.com.
4. Astma och Allergiförbundet, *ASTMA- OCH ALLERGIRAPPORTEN - om vår tids vanligaste kroniska folksjukdomar*. 2020 [cited 2025-01-22]; Available from: https://astmaoallergiforbundet.se/wp-content/uploads/2020/11/Astma-och-Allergirapporten_e-rapport.pdf.
5. Backman H, B.L., Hedman L, Brumpton B, Vähätalo I, Lassmann-Klee PG, Nwaru BI, Ekerljung L, Krokstad S, Aalberg Vikjord SA, Lindberg A, Kankaanranta H, Rönmark E, Langhammer A. , *Level of Education Modifies Asthma Mortality in Norway and Sweden. The Nordic EpiLung Study*. *J Asthma Allergy*. 2024. **17:209-218**.
6. Läkartidningen, *Allergisk rinit hos barn och vuxna*. 2023 [cited 2024-12-20]; Available from: <https://lakartidningen.se/wp-content/uploads/2023/06/23041.pdf>.
7. 1177 Vårdguiden, *Vasomotorisk rinit*. 2024 [cited 2014-12-20]; Available from: <https://www.1177.se/sjukdomar--besvar/ogon-oron-nasa-och-hals/nasa-och-luktsinne/vasomotorisk-rinit/>.
8. Nur Husna, S.M., et al., *Allergic Rhinitis: A Clinical and Pathophysiological Overview*. *Frontiers in Medicine*, 2022. **9**.
9. 1177 Vårdguiden, *KOL – kroniskt obstruktiv lungsjukdom*. 2023 [cited 2024 -12-20]; Available from: <https://www.1177.se/sjukdomar--besvar/lungor-och-luftvagar/andningssvarigheter-och-andningsuppehall/om-kol/kol--kroniskt-obstruktiv-lungsjukdom/>.
10. Henderson, E., et al., *Secondhand smoke presence in outdoor areas in 12 European countries*. *Environ Res*, 2021. **195**: p. 110806.
11. Kim, A.S., et al., *Exposure to Secondhand Smoke and Risk of Cancer in Never Smokers: A Meta-Analysis of Epidemiologic Studies*. *Int J Environ Res Public Health*, 2018. **15**(9).